



CLASSE : 3.2

RÉGION ACADÉMIQUE
PAYS DE LA LOIRE

MINISTÈRE
DE L'ÉDUCATION NATIONALE,
DE L'ENSEIGNEMENT SUPÉRIEUR
ET DE LA RECHERCHE



Collège Pierre NORANGE

66 route de Trébale
44160 Saint-Nazaire

Collège : 02.51.76.60.30

Secrétariat : 02.51.76.60.33

CONTINUITE PEDAGOGIQUE

SUPPORTS : format papier

Semaine n°11 – 8 juin au 12 juin

Discipline ANGLAIS Classe 3^e2 ET 3^e4 Semaine 11

Hello everyone, I hope you are all good and healthy. Let's start with correction:

Dans chaque phrase, il y a 2 verbes. Souligne le premier en rouge et le deuxième en bleu.

Comment forme-t-on le present perfect?

On utilise l'auxiliaire HAVE conjugué à la bonne personne (pour la troisième personne du singulier, on dit (HAS)).

L'auxiliaire peut être à la forme pleine ou à la forme contractée. On ajoute ensuite le participe passé du verbe.

S'il s'agit d'un verbe régulier, il suffit d'ajouter le suffixe -ed. Mais il n'existe pas de règle pour les verbes irréguliers, il faut les apprendre par cœur.

Conjugaison : le present perfect : complète le tableau

Forme affirmative	Forme négative	Forme interrogative
<i>I have played rugby.</i>	<i>Have I played rugby ?</i>	<i>I haven't played rugby.</i>
<i>You have played rugby.</i>	<i>Have you played rugby ?</i>	<i>You haven't played rugby.</i>
<i>He/She has played rugby.</i>	<i>Has he/she played rugby ?</i>	<i>He/she hasn't played rugby.</i>
<i>We have played rugby.</i>	<i>Have we played rugby ?</i>	<i>We haven't played rugby.</i>
<i>They have played rugby.</i>	<i>Have they played rugby ?</i>	<i>They haven't played rugby.</i>



Let's talk about EXPERIENCES



- Découvre les cartes de conversation (page suivante). Choisis en 3 minimum et réponds au maximum de questions (rappel :
 - tu parles de ton expérience en général, sans donner de date : tu utilises le present perfect (have- Ven),
 - tu donnes des détails, dates, des moments précis dans le passé -> tu utilises le prétérit (verbe + ed)
- Interview a friend /family member : pose les questions indiquées dans le tableau, n'oublie pas de mettre les verbes entre parenthèses à la forme du participe passé car tu poses des questions sur l'expérience en général. Tu poses ensuite des questions pour obtenir des détails en utilisant le prétérit.

Ex : Have you ever been in a fight ? (mot à mot : « As-tu déjà été dans un combat ? » -> en bon français : « Est-ce que tu t'es déjà battu ? ») (Yes/No)

Puis demander pourquoi (Why ?) -> Why did you fight ? (on utilise le prétérit pour obtenir des détails, des faits précis).

- Food for thought : lis ces citations, vérifie que tu les comprends (dictionnaire, internet) et dis si tu es d'accord ou pas, et pourquoi.

Ex : « Experience is a great teacher » -> I agree with this quote because mistakes help us make progress.

Conversation cards

Have you ever been abroad? Where have you been? Which country would you like to visit and why?	Have you ever ridden a horse? An elephant? A camel? A motorbike? Anything else? Talk about it.	Have you travelled by plane or ship? Which do you prefer? Explain.
Have you ever seen a ghost? Do you believe in ghost? Talk about it.	Have you ever bought a lottery or lotto ticket? Have you ever won anything?	Have you ever visited a fortune teller? Talk about it.
Have you ever been camping? Where did you go? Did you like it? Talk about it.	Have you ever cheated on an exam? How did you do it? Talk about it.	Have you ever been to an amusement park? What were your favourite rides? Talk about it.
Have you ever broken a bone or been in hospital? Talk about it.	Have you ever done anything that you really <i>regretted</i> ? (= to be sorry or sad about something) What was it?	Have you ever been to the zoo? Which animals did you like most? Explain why.
Have you ever met a celebrity? Who was it? Talk about it.	Have you ever performed in public? (sing on stage, play music, act in a play, speak in public, etc.) Talk about it.	Have you ever been on the radio or on TV? Talk about it.
Have you ever told a big lie to someone close to you? Tell the class if you want.	Have you ever seen a tornado or another natural disaster? What other natural disasters do you know? Make a list.	Have you ever called a woman 'sir' or a man 'madam'? What happened?

Interview a friend / family member

Have you ever (+part. passé) ...	Yes /No	Details (ask extra questions)
(be) in a fight?		(why)
(drink) beer?		(taste)
(eat) horse meat?		(taste)
(go) abroad?		(where)
(play) golf?		(with whom)
(ride) a donkey?		(cost)
(visit) a fortune teller?		(prediction)
(speak) to a foreigner?		(from where)
(see) a ghost?		(where)
(skip) school?		(why)
(cheat) on an exam?		(how)

Food for thought - Discuss

- Experience is a great teacher.
- Experience is simply the name we give our mistakes.
- Good judgment comes from experience and experience comes from bad judgment.
- The only source of knowledge is experience.
- If we could sell our experiences for what they cost us, we'd all be millionaires.

Discipline ANGLAIS Classe 3^e2 ET 3^e4 Semaine 11

Je sais exprimer une durée en anglais

Pour exprimer une durée je vais utiliser différents mots selon les situations

1) For

★ For et le prétérit

Le prétérit indique que l'action n'a aucun lien avec le présent. On traduit FOR par PENDANT.

He stayed with them for two months last year. (Il a vécu chez eux pendant deux mois l'année dernière.)

★ For avec le present perfect simple et le present perfect en BE+ING

Le present perfect met en évidence le lien avec le présent. On traduit FOR par DEPUIS et le verbe serait traduit avec un présent.

I've had this CD for years. (J'ai ce CD depuis des années. / Cela fait des années que j'ai ce CD.)

He's been sleeping for more than three hours now. (Il dort depuis plus de 3 heures. / Cela fait plus de trois heures qu'il dort.)

Une erreur courante est de traduire les phrases par des passés composés. Il faut en fait utiliser le présent.

2) Since

★ Since est suivi d'une date ou d'une expression indiquant le point de départ de l'action :
since yesterday, since last year, since that time...

★ Since exprime un lien entre le point de départ d'une action (dans le passé) et le présent.
C'est pourquoi le verbe principal est au present perfect, avec ou sans BE+ING

★ On traduit SINCE par DEPUIS et le verbe est traduit par un présent.

I've known him since Christmas. (Je le connais depuis Noël.)

She's been living in London since June. (Elle vit à Londres depuis juin.)

★ For ou Since ?

- **For** : on additionne des moments, on calcule une durée, on compte le temps : for two weeks, for days, etc.

- **Since** : c'est le point de départ, le commencement. Parfois cet élément est un verbe au prétérit.

She's been working here since January / since she came back. (Elle travaille ici depuis janvier / depuis qu'elle est revenue.)

3) Ago

Ago se place après le complément de temps et ne s'emploie qu'avec le prétérit car l'expression en ago joue le rôle d'une date.

He sent me a message two days ago. (Il m'a envoyé un message il y a deux jours.)

4) « Pendant » : For ou during ?

★ For, qui exprime la durée, répond à la question How Long ? ('combien de temps'). Il s'utilise :

- Chaque fois que l'on additionne des jours, des semaines, etc., quand on calcule une durée

=> For two days, for three weeks, for weeks, for ages, for centuries..

- Avec time, long et ever

=> for a long time, for some time, for so long, for ever..

★ During est suivi d'un groupe nominal et répond à la question When ? ('quand').

Il renvoie à un moment précis, situé à l'intérieur d'une période de temps.

DURING signifie « à un moment donné de » :

during the holidays, during that time, during the weekend...

★ Comparez les deux traductions de PENDANT.

Il l'a appelée pendant sa pause et lui a parlé pendant plus de vingt minutes.

=> He called her during her break and talked to her for more than twenty minutes.

Discipline ANGLAIS Classe 3^e2 ET 3^e4 Semaine 11

★ EXERCICE : Complétez avec FOR, SINCE, AGO ou DURING

1. We've been waiting for you _____ 4 o'clock ! (Nous t'attendons depuis 4h!)
2. I haven't heard from them _____ two weeks. (Je n'ai pas de nouvelles d'eux depuis 2 semaines.)
3. We've known each other _____ 2003. (Nous nous connaissons depuis 2003.)
4. They've been living in Bath _____ last month. (Ils habitent à Bath depuis le mois dernier.)
5. I've had a passion for King Arthur _____ a long time. (Je suis passionnée par le roi Arthur depuis longtemps.)
6. My father bought a shop there a couple of years _____. (Mon père a acheté un magasin là-bas il y a 2 ans.)
7. I haven't been to Britain _____ I moved to Nancy. (Je ne suis pas allé.e en Angl. depuis mon déménagement à N.)
8. I often stay with him _____ the holidays. (Je reste souvent avec lui pendant les vacances.)
9. The bomb exploded _____ the Prime Minister's speech. (La bombe a explosé pendant le discours du P. M.)
10. I've been running _____ twenty minutes. (Je cours depuis 20 minutes.)
11. I've had this car _____ a month. (J'ai cette voiture depuis un mois.)
12. They've had this pet _____ May. (Ils ont cet animal depuis le mois de mai.)
13. They left one week _____. (Ils sont partis il y a une semaine.)
14. They've been away _____ a week. (Ils sont partis depuis une semaine.)

Temps de travail estimé : 15 minutes

Correction page 6

« Alors on danse » de Stromae composée en 2009

<https://www.dailymotion.com/video/x2yykfz>

Commence par regarder la vidéo, puis réponds aux questions.

1. Combien de pistes enregistre-t-il ? **Il enregistre 4 pistes**
2. Quelles sont les sonorités choisies ? Nomme-les comme indiqué dans la vidéo.

Mélodie en sons synthétiques

Rythmique aux percussions (grosse caisse et caisse-claire)

Chien qui aboie

Canard malade

3. Quel procédé utilise-t-il pour les enregistrer ? **Il utilise le procédé des boucles**
4. À l'aide de quels appareils ? **Avec un clavier numérique et un ordinateur**

Chaque piste est un **Gimmick** : Il s'agit de cellule de quelques notes de musique capable de capter l'oreille de l'auditeur. Il est souvent très court, comme une petite phrase dont le son particulier, le dessin mélodique ou la formule rythmique imprènera facilement la mémoire, donc la reconnaissance, donc l'identification.

Exercice sonore

Travail en rendre à carole.garnier@ac-nantes.fr

Pour chaque extrait, indique avec une croix, quelles sonorités sont présentes. Tu trouveras les extraits sur le padlet ou bien dans le cahier de texte sur Pronote

<https://padlet.com/carolegarnier/2z680ieax28lh43s>

Nom de la piste	Extrait 1	Extrait 2	Extrait 3	Extrait 4	Extrait 5
Mélodie en sons synthétiques					
Rythmique					
Chien					
Canard					
Voix de Stromae					

FLASH MOB

Flash mob signifie « une foule éclair » ou encore mobilisation éclair. C'est le rassemblement d'un groupe de personnes dans un lieu public pour réaliser des actions prévues à d'avance, avant de se disperser rapidement.

Les participants ne se connaissent pas, le rassemblement est souvent organisé au moyen d'Internet.

- 1^{ER} flash mob : début 2003 aux États-Unis à New York organisé par une personne ou un groupe nommé le *Mob Project*.
- 1^{er} Flash mob en France, à Paris réalisé par un groupe Facebook appelé « Freeze Paris créer par Charles Nouÿrit entre 2008 et 2009

Exermples de flash mob qui ont été très populaire :

Exemple numéro 1 :

Allez sur la vidéo : <https://www.lavenir.net/cnt/341302>

Ou taper : Flash Mob - Oprah vs Black Eyed Peas vs Oprah - I Gotta Feeling - Chicago

Les Black Eyed Peas entament leur tube « **I Gotta Feeling** ». Au début une femme habillée en bleu à l'avant danse. Cependant, à mesure que la chanson avance, de plus en plus de personnes se mettent à danser la même chorégraphie, de proche en proche. Plus de 20 000 personnes présentes finissent ensemble la chanson avec la même chorégraphie

Exemple numéro 2 :

Allez sur la vidéo : <https://www.youtube.com/watch?v=IVJVRywqmYM>

Ou taper : [OFFICIAL] Michael Jackson Dance Tribute - STOCKHOLM

En juin 2009, la mort de **Michael Jackson** donne lieu à des foules éclair dans la plupart des grandes villes du monde telle que Chicago, Paris, Stockholm, Montréal ou Taipei, où les participants se réunissent pour danser tous en même temps la chorégraphie de « **Beat It** ».

Pour aller plus loin dans les connaissances :

Il existe d'autres types de rassemblement du même style. Par exemple :

- les Freeze mob (= mobilisation gel)

Il s'agit d'une foule éclair où tous les participants restent figés pendant un court laps de temps.

- Mobisou ou en anglais kissmob

Chaîne de personnes se faisant une bise sur la joue.

FLASHMOB



Flashmob mondial d'EPS à la Française - spécial confinement

Merci à Mme DiCrescenzo, professeur d'EPS à Clichy et à tous les collègues qui ont participé à ce travail !

Matériel : un téléphone, une tablette ou un ordinateur avec internet.

Aller sur la vidéo :

<https://www.youtube.com/watch?v=1O5jIUqsTds>

Ou tapes :

« Flashmob mondial d'EPS à la française »

Consignes : Répéter le flashmob pour le connaître le mieux possible.

Temps de répétitions: tous les jours au moins 10 minutes. *Mais comme pour tout, plus on s'entraîne, plus on progresse !*

Objectifs : l'objectif d'apprendre une danse est de travailler la coordination et le rythme. Mais pour nous, il est surtout d'avoir une activité physique, une dépense d'énergie, de transpirer et de faire monter le rythme cardiaque !

Si tu as transpiré, c'est gagné !

En fin d'année, en respectant les règles de sécurité du gouvernement, nous aimerions filmer ce flash mob au collège avec le maximum d'élève. Pour être de la fête, au boulot !!!

Consignes générales pour la semaine du lundi 8 juin au vendredi 12 juin
Classes de 3e2

Chers élèves,

Vous trouverez ci-dessous la liste des devoirs et autres tâches à faire en espagnol durant la semaine du lundi 8 juin au vendredi 12 mai. Certains travaux sont à me renvoyer directement sur mon adresse mail : emilie.paugam@ac-nantes.fr

Pour ces travaux à me renvoyer, je vous demande de préférence de le faire sous forme d'un fiche de type Open Office ou PDF. Si ce n'est pas possible, vous pouvez également me joindre une photo de vos travaux.

Cours/ Travail / Tâche à effectuer	Pièce jointe à consulter	Temps de travail	À renvoyer	Date (à faire le, ou à rendre pour le)
<p><u>SI VOUS AVEZ INTERNET ET LA POSSIBILITE D'ECOUTER LA PISTE AUDIO</u></p> <p>-Travailler le DOCUMENTO 3 bis : Dalí un artista completo</p>	<p>DOCUMENTO 3 bis : Dalí un artista completo + piste audio Dali un artista completo</p>	40 min	non	09/06/20
<p><u>SI VOUS N'AVEZ PAS INTERNET :</u></p> <p>- Travailler le DOCUMENTO 3 bis : Dalí un artista completo : compréhension écrite</p>	<p>DOCUMENTO 3 bis : Dalí un artista completo : compréhension écrite</p>	40 min	Non	12/06/20

Bonne semaine de travail !

Madame Paugam

DOCUMENTO 3 bis : Dalí un artista completo : compréhension écrite

1. Observa y describe estas obras. (Observe et décris ces 3 oeuvres)

1. « La persistencia de la memoria » (1931)

.....
.....
.....

2. « Teléfono-langosta » (1936)

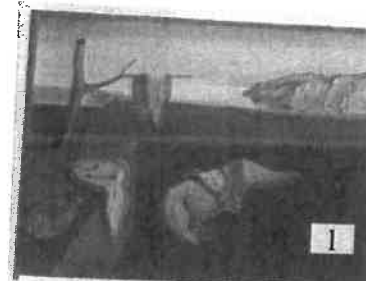
.....
.....
.....

3. « La Venus de Milo con cajones » (1964)

.....
.....
.....



3 La Venus de Milo con cajones (1964). Fundació Gala-Salvador Dalí



1 Teléfono-langosta (1936). Tate Modern

2. ¿Cuál te parece más bonita ? (Laquelle te paraît la plus belle ?) ¿Cuál te parece más loca ? (Laquelle te paraît la plus folle/étrange?)

Me parece más bonita porque

Me parece más loca porque

3. Relaciona estos elementos. Luego lee la entrevista y comprueba. (Relie les objets représentés par Dalí à leur interprétation, ensuite lis l'interview qui suit et vérifie tes réponses dans le texte qui suit)

- a Relojes blandos
- b Cajones en un cuerpo humano
- c Teléfono-langosta

- 1 La alegría y la locura.
- 2 El interior de las personas es un misterio.
- 3 El tiempo es subjetivo: no pasa siempre igual.

COMPRESION ESCRITA:

- "Hoy queremos hablar de Salvador Dalí con Elena Sanchez, que es especialista en este artista.
¡Buenas tardes Elena!

-¡Hola buenas tardes!

- Una de los cuadros mas famosos de Dalí es « La persistencia de la Memoria », el cuadro de los relojes blandos.

- Elena ¿qué puedes decirnos de esta obra ?

- En sus cuadros Dalí representa el mundo de los sueños y del inconsciente.

- En este cuadro « Los relojes blandos », representa que el tiempo es relativo, que es diferente para cada persona.
- ¡Ah interesante!, Dalí también fue escultor, ¿verdad? Háblenos de una de sus esculturas.
- Pues, mira, una de sus esculturas que me gusta mucho es « La Venus de Milo con cajones », los cajones en el cuerpo son como los misterios, como los secretos de las personas.
- ¿Pero ésta no es su escultura más conocida no ?
- No, una de las más conocidas es el « Teléfono Langosta » que se convirtió en el icono del movimiento surrealista. Con ese tipo de obras Dalí , mostraba su lado más loco y alegre.
- ¿Un teléfono ? ¿Y funciona ?
- Sí, cuando lo creó funcionaba perfectamente.
- Impresionante, y ¿qué otras cosas hizo Dalí, además de pinturas y escultura?
- Muchas cosas, fue un gran escritor, también trabajo en publicidad y colaboró con los directores de cine como Buñuel, Hitchcock y Walt Disney.
- ¿Con Walt Disney ?
- Sí ! Hizo con él un cortometraje de dibujos animados, se llamaba Destino pero al final no lo terminaron.
- ¡Oh qué pena !
- Sí, pero en 2003, sí que lo terminaron. Bueno pero sin Dalí. Y ahora podemos verlo. Pero solo dura 10 minutos.
- Gracias Elena por estar aquí hoy con nosotros compartiendo con nuestra audiencia todas estas interesantes historias de Dalí .

Lee de nuevo y completa : (relis le texte et complète)

Profesiones artísticas de Dalí :

.....

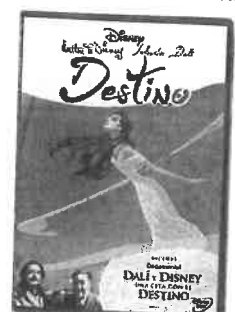
Obra de Dalí más importante para el surrealismo :

.....

Artistas con los que colaboró :

.....

Título
Guión (scénario)
Año de estreno (date de sortie)	SALVADOR DALÍ
Duración
Productora	WALT DISNEY PICTURES



Comment construire un beau discours ?

Nous continuons sur l'argumentation. Le meilleur moyen d'acquérir une méthode, une technique, est de se nourrir d'exemples.

Voici deux discours. L'un est de Martin Luther King et l'autre de Charles de Gaulle. Je vous laisse le soin de les lire et de les analyser avec la grille suivante. L'idée est que vous regardiez leurs méthodes, leurs techniques, pour que vous puissiez les utiliser vous aussi quand vous en avez besoin.

Pour l'analyse de ces discours, vous avez le droit de martyriser les textes en les surlignant, en mettant des notes et des commentaires à côté.

Pour le premier discours, je vous donne le lien internet.

Voici la grille de lecture à laquelle vous devez répondre :

Quelle est la thèse défendue dans le discours ?

Quels sont les arguments ?

Comment s'adresse-t-il à son auditoire ?

Les pronoms et formules d'appel :

Les types de phrases avec les exclamations et les questions :

Les éléments qui ressemblent à un dialogue :

Quelles sont les techniques qu'il utilise pour donner du relief à ses paroles ?
(les anaphores, les répétitions, les antiphrases....)

“Je suis heureux de me joindre à vous aujourd’hui pour participer à ce que l’histoire appellera la plus grande démonstration pour la liberté dans les annales de notre nation.

Il y a un siècle de cela, un grand Américain qui nous couvre aujourd’hui de son ombre symbolique signait notre Proclamation d’Émancipation. Ce décret capital se dresse, comme un grand phare illuminant d’espérance les millions d’esclaves marqués au feu d’une brûlante injustice. Ce décret est venu comme une aube joyeuse terminer la longue nuit de leur captivité.[...]

Je vous le dis ici et maintenant, mes amis, bien que, oui, bien que nous ayons à faire face à des difficultés aujourd’hui et demain je fais toujours ce rêve : c’est un rêve profondément ancré dans l’idéal américain. Je rêve que, un jour, notre pays se lèvera et vivra pleinement la véritable réalité de son credo : “ Nous tenons ces vérités pour évidentes par elles-mêmes que tous les hommes sont créés égaux ”.

Je rêve qu’un jour sur les collines rousses de Géorgie les fils d’anciens esclaves et ceux d’anciens propriétaires d’esclaves pourront s’asseoir ensemble à la table de la fraternité.

Je rêve qu’un jour, même l’État du Mississippi, un État où brûlent les feux de l’injustice et de l’oppression, sera transformé en un oasis de liberté et de justice.

Je rêve que mes quatre petits-enfants vivront un jour dans une nation où ils ne seront pas jugés sur la couleur de leur peau, mais sur la valeur de leur caractère. Je fais aujourd’hui un rêve !

Je rêve qu’un jour, même en Alabama, avec ses abominables racistes, avec son gouverneur à la bouche pleine des mots “ opposition ” et “ annulation ” des lois fédérales, que là même en Alabama, un jour les petits garçons noirs et les petites filles blanches pourront se donner la main, comme frères et sœurs. Je fais aujourd’hui un rêve !

Je rêve qu’un jour toute la vallée sera relevée, toute colline et toute montagne seront rabaissées, les endroits escarpés seront aplanis et les chemins tortueux redressés, la gloire du Seigneur sera révélée à tout être fait de chair.

Telle est notre espérance. C’est la foi avec laquelle je retourne dans le Sud.

Avec cette foi, nous serons capables de distinguer dans la montagne du désespoir une pierre d’espérance.

Avec cette foi, nous serons capables de transformer les discordes criardes de notre nation en une superbe symphonie de fraternité.

Avec cette foi, nous serons capables de travailler ensemble, de prier ensemble, de lutter ensemble, d’aller en prison ensemble, de défendre la cause de la liberté ensemble, en sachant qu’un jour, nous serons libres. Ce sera le jour où tous les enfants de Dieu pourront chanter ces paroles qui auront alors un nouveau sens : “ Mon pays, c’est toi, douce terre de liberté, c’est toi que je chante. Terre où sont morts mes pères, terre dont les pèlerins étaient fiers, que du flanc de chacune de tes montagnes, sonne la cloche de la liberté ! ” Et, si l’Amérique doit être une grande nation, que cela devienne vrai.

Que la cloche de la liberté sonne du haut des merveilleuses collines du New Hampshire !

Que la cloche de la liberté sonne du haut des montagnes grandioses de l’État de New-York !

Que la cloche de la liberté sonne du haut des sommets des Alleghanys de Pennsylvanie !

Que la cloche de la liberté sonne du haut des cimes neigeuses des montagnes rocheuses du Colorado !

Que la cloche de la liberté sonne depuis les pentes harmonieuses de la Californie !

Mais cela ne suffit pas.

Que la cloche de la liberté sonne du haut du mont Stone de Géorgie !

Que la cloche de la liberté sonne du haut du mont Lookout du Tennessee !

Que la cloche de la liberté sonne du haut de chaque colline et de chaque butte du Mississippi ! Du flanc de chaque montagne, que sonne la cloche de la liberté !

Quand nous permettrons à la cloche de la liberté de sonner dans chaque village, dans chaque hameau, dans chaque ville et dans chaque État, nous pourrons fêter le jour où tous les enfants de Dieu, les Noirs et les Blancs, les Juifs et les non-Juifs, les Protestants et les Catholiques, pourront se donner la main et chanter les paroles du vieux Negro Spiritual : “ Enfin libres, enfin libres, grâce en soit rendue au Dieu tout puissant, nous sommes enfin libres ! ”.

Martin Luther King, « I have a dream »

<http://lesgrandsdiscours.arte.tv/fr/i-have-a-dream-martin-luther-king>

Texte de l'appel du 18 juin 1940 de Charles de Gaulle

« Les chefs qui, depuis de nombreuses années, sont à la tête des armées françaises, ont formé un gouvernement. Ce gouvernement, alléguant la défaite de nos armées, s'est mis en rapport avec l'ennemi pour cesser le combat.

Certes, nous avons été, nous sommes submergés par la force mécanique, terrestre et aérienne de l'ennemi.

Infiniment plus que leur nombre, ce sont les chars, les avions, la tactique des Allemands qui nous font reculer. Ce sont les chars, les avions, la tactique des Allemands qui ont surpris nos chefs au point de les amener là où ils en sont aujourd'hui.

Mais le dernier mot est-il dit ? L'espérance doit-elle disparaître ? La défaite est-elle définitive ? Non !

Croyez-moi, moi qui vous parle en connaissance de cause et vous dis que rien n'est perdu pour la France. Les mêmes moyens qui nous ont vaincus peuvent faire venir un jour la victoire.

Car la France n'est pas seule ! Elle n'est pas seule ! Elle n'est pas seule ! Elle a un vaste Empire derrière elle. Elle peut faire bloc avec l'Empire britannique qui tient la mer et continue la lutte. Elle peut, comme l'Angleterre, utiliser sans limites l'immense industrie des États-Unis.

Cette guerre n'est pas limitée au territoire de notre malheureux pays. Cette guerre n'est pas tranchée par la bataille de France. Cette guerre est une guerre mondiale. Toutes les fautes, tous les retards, toutes les souffrances n'empêchent pas qu'il y a, dans l'univers, tous les moyens pour écraser un jour nos ennemis. Foudroyés aujourd'hui par la force mécanique, nous pourrions vaincre dans l'avenir par une force mécanique supérieure. Le destin du monde est là.

Moi, général de Gaulle, actuellement à Londres, j'invite les officiers et les soldats français qui se trouvent en territoire britannique ou qui viendraient à s'y trouver, avec leurs armes ou sans leurs armes, j'invite les ingénieurs et les ouvriers spécialisés des industries d'armement qui se trouvent en territoire britannique ou qui viendraient à s'y trouver, à se mettre en rapport avec moi.

Quoi qu'il arrive, la Flamme de la résistance française ne doit pas s'éteindre et ne s'éteindra pas.

Demain, comme aujourd'hui, je parlerai à la radio de Londres. »

Voici la grille de lecture à laquelle vous devez répondre :

4/4

Quelle est la thèse défendue dans le discours ?

Quels sont les arguments ?

6/6

Comment s'adresse-t-il à son auditoire ?

Les pronoms et formules d'appel :

Les types de phrases avec les exclamations et les questions :

Les éléments qui ressemblent à un dialogue :

Quelles sont les techniques qu'il utilise pour donner du relief à ses paroles ?
(les anaphores, les répétitions, les antiphrases...)

Consignes générales pour la semaine du lundi 08/06 au vendredi 12/06

Niveau 3ème

(pièce jointe n° 1)

Chers élèves,

Vous trouverez ci-dessous la liste des devoirs et autres tâches à faire en Histoire-Géographie durant la semaine du 08 juin au 12 juin.

Certains travaux sont à me renvoyer, soit via Pronote, soit directement sur mon adresse mail : guillaume.martineau@ac-nantes.fr.

Pour ces travaux à me renvoyer, je vous demande de préférence de le faire sous forme d'un fiche de type Word, Open Office ou PDF. Si ce n'est pas possible, vous pouvez également me joindre une photo de vos travaux (veillez à ce que le fichier ne soit pas trop lourd).

Cours/ Travail / Tâche à effectuer	Pièce jointe à consulter	Temps de travail	À renvoyer	Date (à faire le, ou à rendre pour le)
<p>Faire la double page de présentation du nouveau chapitre d'Histoire/d'EMC. Coller la fiche d'objectifs et en prendre connaissance :</p> <p>Thème 3 d'Histoire : Françaises et Français dans une République repensée</p> <p>Enseignement moral et civique : Le droit et la règle / le jugement</p> <p>Chapitre : La V^{ème} République</p>	n°2	10 minutes	Non	Lundi 08/06
<p>Écrire dans le cahier le titre du I. :</p> <p>I. La naissance de la V^{ème} République → Dans quel contexte passe-t-on de la IV^{ème} à la V^{ème} République ? Quels sont les grands principes de ce nouveau régime ?</p> <p>A. Le contexte Manuel pages 186 à 188 + Vidéo : « Comment est née la V^{ème} République ? » (durée : 3 min 50 sec) https://www.lumni.fr/video/comment-est-nee-la-ve-republique#containerType=program&containerSlug=la-5e-republique-comment-ca-marche Faire les trois questions.</p>	n°2	30 minutes	Non	Lundi 08/06

<p>B. Les institutions de la V^{ème} République Documents + manuel pages 188-189 + vidéos : « Comment est élu le président de la République ? » (durée : 4 min 43 sec) https://www.lumni.fr/video/comment-est-elu-le-president-de-la-republique#containerType=program&containerSlug=la-5e-republique-comment-ca-marche « Qui décide d'engager des opérations militaires ? » (durée : 5 min 46 sec) https://www.lumni.fr/video/qui-decide-d-engager-des-operations-militaires#containerType=program&containerSlug=la-5e-republique-comment-ca-marche Faire les trois questions.</p>	n°2	40 minutes	Non	Mardi 09/06
<p>Écrire dans le cahier le titre du II. : II. La présidence de De Gaulle (1958-1969) → Comment le général de Gaulle gouverne-t-il ? A. La « politique de grandeur » Lire et recopier le cours.</p>	n°2	15 minutes	Non	Jeudi 11/06
<p>B. La crise de mai 1968 Manuel pages 190-191 + vidéo : « Mai 1968 » (durée : 5 min 21 sec) https://www.lumni.fr/video/mai-68#containerType=folder&containerSlug=mai-68 Faire les quatre questions.</p>	n°2	40 minutes	Non	Vendredi 12/06

La correction des exercices et autres travaux demandés sera mise en ligne sur Pronote ou directement envoyée sur vos adresses mail au début de la semaine prochaine.
 Bonne semaine de travail !

M. MARTINEAU

pièce jointe n° 2

Histoire - thème 3 :
Françaises et Français
dans une République repensée



Enseignement moral et civique :
Le droit et la règle : des principes pour vivre avec les autres.
Le jugement : penser par soi-même et avec les autres.



La V^{ème} République

Compétences travaillées :

- Situer et ordonner des faits dans une période en complétant ou en construisant une frise chronologique.
- Identifier un document (nature et source) et son point de vue particulier, en comprendre le sens général.
- Extraire des informations dans divers types de documents (texte, carte, affiche, graphique, etc.) pour répondre à une question. Savoir les classer et les hiérarchiser dans un tableau.
- Utiliser ses connaissances pour expliciter, expliquer un document et exercer son esprit critique.
- Rédiger un développement construit répondant à une question en ordonnant ses idées, en les justifiant par des exemples, en argumentant.
- Compléter ou réaliser une production graphique (croquis, schéma, carte mentale).

Vocabulaire :

Alternance
Cohabitation
Constitution
Décentralisation
Dissolution
Nationalisation
Quinquennat
Référendum
Septennat

Repères chronologiques :

13 mai 1958 : émeutes et crise politique à Alger, le général de Gaulle est rappelé au pouvoir.
Septembre 1958 : adoption de la constitution de la V^{ème} République par référendum.
1958-1969 : De Gaulle au pouvoir.
Octobre 1962 : adoption de l'élection du président de la République au suffrage universel par référendum.
Mai 1968 : révolte étudiante, crise sociale et politique.
1969-1974 : Georges Pompidou, pdt. de la Rép.
1974-1981 : Valéry Giscard d'Estaing, pdt. de la Rép.
Mai 1981 : élection de François Mitterrand, alternance politique.
1981-1995 : François Mitterrand, pdt. de la Rép.
1986-1988 : 1ère cohabitation (Jacques Chirac, 1er ministre).
1995-2007 : Jacques Chirac, pdt. de la Rép.
1997-2002 : 3ème cohabitation (Lionel Jospin, 1er ministre)
2000 : mandat présidentiel réduit à cinq ans par référendum.
2007-2012 : Nicolas Sarkozy, pdt. de la Rép.
2012-2017 : François Hollande, pdt. de la Rép.
2017- : Emmanuel Macron, pdt. de la Rép.

Connaissances :

Je dois savoir décrire et/ou expliquer :

- la naissance de la V^{ème} République : le contexte (guerre d'Algérie), le projet politique de De Gaulle.
- les institutions de la V^{ème} République : les pouvoirs du président de la République, du 1er ministre, du Parlement.
- le parcours d'une loi.
- la politique de grandeur menée par le général de Gaulle dans le contexte de la guerre froide.
- les principales réformes économiques, politiques et sociales menées sous la V^{ème} République (cf. chapitre suivant également).
- l'alternance (en 1981), puis les particularités des différentes phases de cohabitation.

I. La naissance de la V^{ème} République

→ Dans quel contexte passe-t-on de la IV^{ème} à la V^{ème} République ? Quels sont les grands principes de ce nouveau régime ?

A. Le contexte

Manuel pages 186 à 188 +

Vidéo : « Comment est née la V^{ème} République ? » (durée : 3 min 50 sec)

<https://www.lumni.fr/video/comment-est-nee-la-ve-republique#containerType=program&containerSlug=la-5e-republique-comment-ca-marche>

Questions :

1° Pourquoi de Gaulle est-il rappelé au pouvoir en mai 1958 ?

2° Qu'exige de Gaulle de l'Assemblée nationale une fois revenu au pouvoir ? Dans quel but ?

3° Comment la Constitution de la V^{ème} République est-elle adoptée ?

B. Les institutions de la V^{ème} République

Documents ci-dessous + manuel pages 188-189 + vidéos :

« Comment est élu le président de la République ? » (durée : 4 min 43 sec)

<https://www.lumni.fr/video/comment-est-elu-le-president-de-la-republique#containerType=program&containerSlug=la-5e-republique-comment-ca-marche>

« Qui décide d'engager des opérations militaires ? » (durée : 5 min 46 sec)

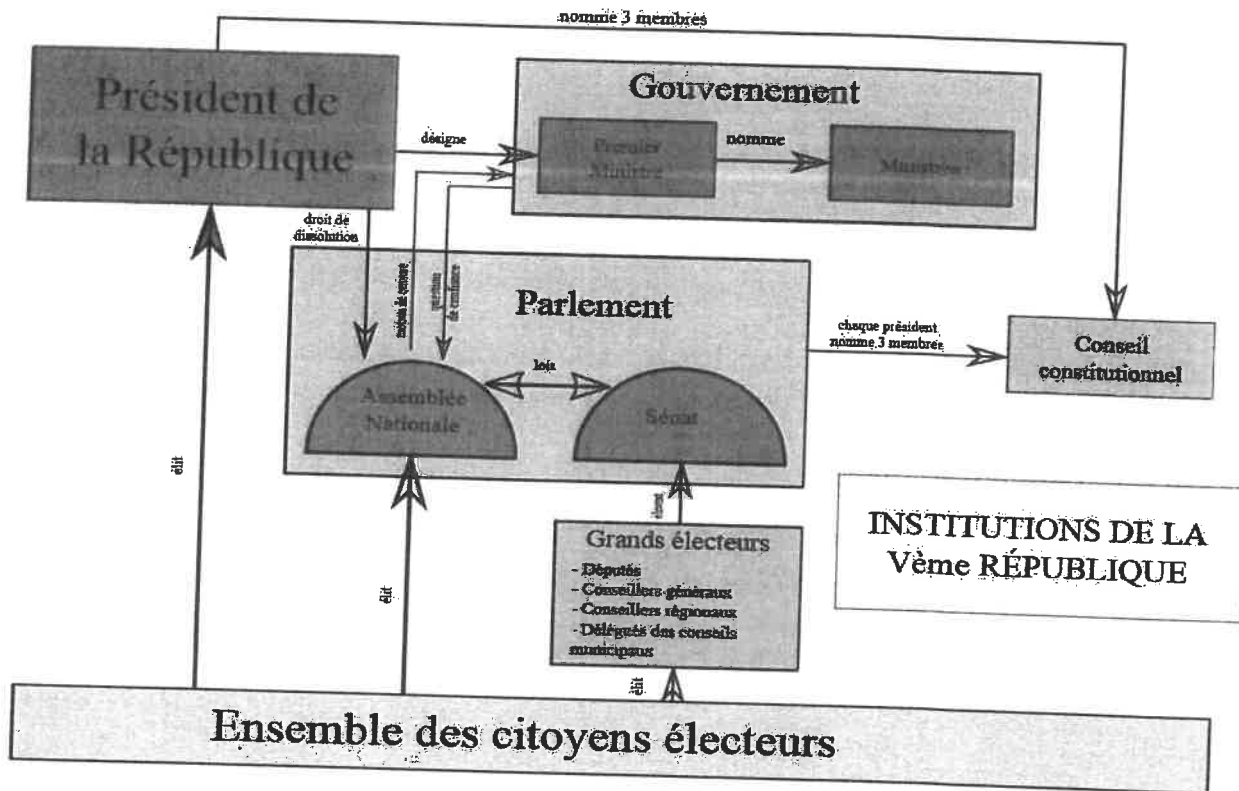
<https://www.lumni.fr/video/qui-decide-d-engager-des-operations-militaires#containerType=program&containerSlug=la-5e-republique-comment-ca-marche>

Questions :

1° Quelle modification importante est apportée à la Constitution en 1962 ?

2° Relève dans les vidéos et dans les documents ci-dessous les principaux pouvoirs du président de la République.

3° Comment le principe de séparation des pouvoirs (indispensable à toute démocratie) est-il assuré ?



Les pouvoirs du président de la République :

- Art. 5 – Le président de la République veille au respect de la Constitution. Il assure, par son arbitrage, le fonctionnement régulier des pouvoirs publics ainsi que la continuité de l'État. Il est le garant de l'indépendance nationale, de l'intégrité du territoire et du respect des traités.
- Art. 8 – Le président de la République nomme le Premier ministre [...]. Sur proposition du Premier ministre, il nomme les autres membres du Gouvernement [...].
- Art. 9 – Le président de la République préside le Conseil des ministres.
- Art. 11 – Le président de la République [...] peut soumettre au référendum tout projet de loi portant sur l'organisation des pouvoirs publics [...]. Lorsque le référendum est organisé sur proposition du Gouvernement, celui-ci fait, devant chaque assemblée, une déclaration qui est suivie d'un débat.
- Art. 12 – Le président de la République peut [...] prononcer la dissolution de l'Assemblée nationale.
- Art. 15 – Le président de la République est le chef des armées.
- Art. 16 – Lorsque les institutions de la République, l'indépendance de la Nation, l'intégrité de son territoire [...] sont menacés d'une manière grave [...], le président de la République prend les mesures exigées par les circonstances, après consultation officielle du Premier ministre, des présidents des assemblées ainsi que du Conseil constitutionnel.
- Art. 17 – Le président de la République a le droit de faire grâce.
- Art. 18 – Le président de la République communique avec les deux assemblées du Parlement par des messages qu'il fait lire et qui ne donnent lieu à aucun débat [...].

Constitution de la Ve République. 1958.

Les pouvoirs du Premier ministre et du Gouvernement :

- Art. 20 – Le Gouvernement détermine et conduit la politique de la Nation. Il dispose de l'administration et de la force armée [...].
- Art. 21 – Le Premier ministre dirige l'action du gouvernement. [...] Il assure l'exécution des lois [...] et nomme aux emplois civils et militaires. [...]
- Art. 23 – Les fonctions de membre du gouvernement sont incompatibles avec l'exercice de tout mandat parlementaire [...].

Constitution de la Ve République, 1958.

Les pouvoirs du Parlement :

Art. 24 – Le Parlement comprend l'Assemblée nationale et le Sénat. [...] [Le Sénat] assure la représentation des collectivités territoriales de la République. [...]

Art. 34 – La loi est votée par le Parlement. [...]

Art. 39 – L'initiative des lois appartient concurremment au Premier ministre et aux membres du Parlement. [...]

Art. 50 – Lorsque l'Assemblée nationale adopte une motion de censure ou lorsqu'elle désapprouve le programme [...] du Gouvernement, le Premier ministre doit remettre au président de la République la démission du Gouvernement.

Constitution de la Ve République, 1958.

II. La présidence de De Gaulle (1958-1969)

→ Comment le général de Gaulle gouverne-t-il ?

A. La « politique de grandeur » (cf. doc. 5 page 189)

C'est sous la présidence de Gaulle que s'achève la décolonisation : l'indépendance des colonies d'Afrique noire est accordée en 1960, tandis que de Gaulle accepte finalement le droit des Algériens à l'autodétermination (l'Algérie devient indépendante en 1962).

Mais dans le contexte de la guerre froide, De Gaulle cherche à faire de la France, à nouveau, une grande puissance indépendante qui compte sur la scène internationale.

Il dote donc la France de l'arme nucléaire dès 1960 (politique de dissuasion) et prend ses distances avec les États-Unis, notamment en faisant sortir la France du commandement de l'OTAN en 1966. Dans le même temps il noue des liens avec les pays du Bloc de l'Est.

De Gaulle favorise aussi la coopération de la France avec ses anciennes colonies et poursuit la construction européenne.

B. La crise de mai 1968

Manuel pages 190-191 + vidéo : « Mai 1968 » (durée : 5 min 21 sec)

<https://www.lumni.fr/video/mai-68#containerType=folder&containerSlug=mai-68>

Questions :

- 1° Quels sont les catégories de la population qui contestent le gouvernement dans la rue en mai 1968 ?
- 2° Quelles sont leurs revendications ?
- 3° Comment le général de Gaulle met-il fin à la crise ?
- 4° Comment et pourquoi le général de Gaulle finit-il par quitter le pouvoir un an plus tard (cf. aussi doc. 2 page 188) ?



La crise du 13 mai 1958 : de la IV^e à la V^e République

Comprendre la fondation de la V^e République en 1958

Objectif SOCLE

- C 5.1 – Connaître l'histoire politique de la France : l'année 1958
- C 4.4 – Consulter des bases de données documentaires

En 1958, depuis 4 ans, la France est enlisée dans la **guerre d'Algérie**. Les **gouvernements de la IV^e République** se succèdent sans trouver de solution, car les divisions entre partisans de l'Algérie française et partisans de son indépendance sont trop vives. Opposés à l'indépendance, les Français d'Alger, soutenus par des généraux, s'emparent du siège du gouvernement général le **13 mai 1958**. La France est au bord de la guerre civile. Le **général de Gaulle** est appelé au pouvoir. Il annonce la fondation d'une nouvelle République.

► **Comment la crise du 13 mai 1958 donne-t-elle naissance à la V^e République ?**

1958
 Fondation de la V^e République

Répondre
 BREVET

1 La crise du 13 mai 1958 en dates

- 13 mai 1958 : émeutes à Alger en faveur de l'Algérie française. Les généraux Massu et Salan prennent la tête d'un Comité de salut public qui veut exercer le pouvoir en Algérie.
- 14 mai : les émeutiers demandent le retour du général de Gaulle au pouvoir.
- 28 mai : manifestation pour la défense de la République à Paris.
- 29 mai : le président de la République René Coty appelle officiellement de Gaulle, « le plus illustre des Français », pour former un gouvernement.
- 1^{er} juin : le gouvernement du général de Gaulle est investi par l'Assemblée nationale.
- 3 juin : de Gaulle obtient les pleins pouvoirs pour 6 mois afin d'élaborer une nouvelle Constitution pour la France.



2 Manifestation à Alger le 13 mai 1958 pour le retour de De Gaulle au pouvoir

3 Une situation de crise pour la IV^e République

Une du quotidien français *Le Figaro*, le 14 mai 1958.
 ① P. Pflimlin, nommé président du Conseil le 13 mai 1958. Il est favorable à des pourparlers avec les Algériens, ce qui déclenche l'émeute à Alger. ② Le général Massu, gaulliste, est très populaire auprès des Français d'Alger, les « pieds-noirs ».

4 De Gaulle, prêt à gouverner la France

La dégradation de l'État entraîne infailliblement l'éloignement des peuples associés, le trouble de l'armée au combat, la dislocation nationale, la perte de l'indépendance. Depuis deux ans, la France, aux prises avec des problèmes trop rudes pour le régime des partis¹, est engagée dans ce processus désastreux.

Naguère, le pays, de ses profondeurs, m'a fait confiance pour le conduire tout entier jusqu'à son salut.

Aujourd'hui, devant les épreuves qui montent de nouveau vers lui, qu'il sache que je me tiens prêt à assumer les pouvoirs de la République.

Communiqué de presse du général de Gaulle, le 15 mai 1958.

Remarque d'un journaliste lors de la conférence de presse du général de Gaulle :

– Certains craignent que, si vous reveniez au pouvoir, vous attentiez aux libertés publiques.

– L'ai-je jamais fait ? Au contraire, je les ai rétablies quand elles avaient disparu. Croit-on qu'à soixante-sept ans je vais commencer une carrière de dictateur ?

Conférence de presse du 19 mai 1958.

1. Expression utilisée par de Gaulle pour qualifier de manière péjorative le régime parlementaire de la IV^e République, dans lequel l'Assemblée nationale a un pouvoir supérieur au pouvoir exécutif.

6 De Gaulle, président du Conseil

[Désigné par le chef de l'État], je me trouve amené à demander à l'Assemblée nationale de m'investir pour un lourd devoir. Le gouvernement (...) vous demandera les pleins pouvoirs [pour six mois], afin d'être en mesure d'agir dans les conditions d'efficacité, de rapidité, de responsabilités que les circonstances exigent (...). Mais ce ne serait rien de remédier provisoirement, tant bien que mal, à un état de choses désastreux, si nous ne nous décidions pas à en finir avec la cause profonde de nos épreuves (...). Le gouvernement que je vais former vous saisira sans délai d'un projet de réforme de l'article 90 de la Constitution, de telle sorte que l'Assemblée donne mandat au gouvernement d'élaborer, puis de proposer au pays, par la voie du référendum, les changements indispensables.

Charles de Gaulle, discours d'investiture à l'Assemblée nationale, 1^{er} juin 1958.



5 Contre de Gaulle, les forces politiques de la IV^e République

Manifestation le 28 mai 1958 à Paris, pour la défense de la République, contre le danger d'une dictature militaire dirigée par le général de Gaulle.

① Pierre Mendès France (radical-socialiste) ② Édouard Daladier (radical) ③ François Mitterrand (socialiste)

Activités

→ **Se situer dans le temps et dans l'espace**

① Doc 1. Quels liens existent entre la France et l'Algérie en 1958 ?

→ **Décrire et expliquer**

② Docs 1 et 2. Que se passe-t-il le 13 mai 1958 à Alger ? Montrez que cet événement remet en question le pouvoir républicain.

③ Docs 1, 2, 3 et 4. Pourquoi de Gaulle revient-il sur le devant de la scène politique ? Quel jugement porte-t-il sur la IV^e République ?

④ Docs 4 et 5. Qui sont les opposants à de Gaulle ? Quelles sont leurs craintes ?

⑤ Doc 6. Pourquoi les exigences du général de Gaulle mettent-elles fin, en réalité, à la IV^e République ?

→ **Récit TICE**

Racontez le retour au pouvoir du général de Gaulle en mai 1958 et la disparition de la IV^e République à partir d'une vidéo.

Coup de pouce TICE

• Rendez-vous sur le site <http://www.ina.fr/fresques/jalons/accueil>.

• Cliquez sur « Fresque chronologique » puis choisissez l'année 1958.

• Visionnez la vidéo « L'arrivée au pouvoir de de Gaulle en 1958 ».

Étude

De Gaulle, président de la République

Depuis 1946, de Gaulle s'élève contre « le système des partis » et le régime parlementaire de la IV^e République, qu'il considère comme une source permanente d'instabilité gouvernementale. Selon lui, pour assurer la stabilité du gouvernement, le pouvoir du président doit être renforcé. La nouvelle Constitution qu'il est chargé d'élaborer fonde la V^e République, régime parlementaire et présidentiel. Elle donne au président des pouvoirs inédits, renforcés par le référendum de 1962 sur l'élection du chef de l'État au suffrage universel.

► Comment de Gaulle exerce-t-il la présidence de la V^e République ?

Objectif 1
Comprendre comment de Gaulle a renforcé les pouvoirs du président de la République

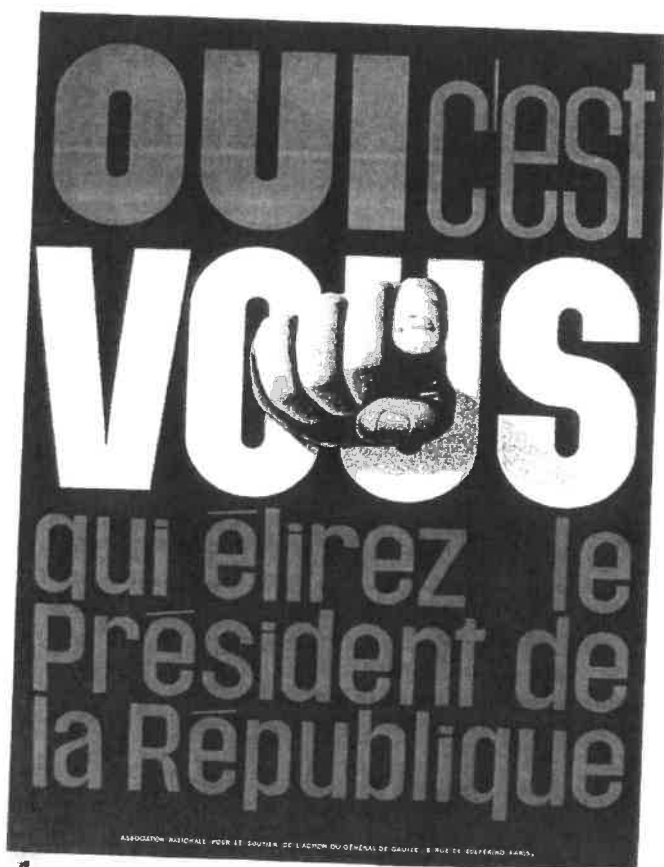
Objectif 5.4

C 1.2 – Rédiger un texte en réponse à une question
C 5.4 – Être capable de porter un regard critique sur un fait



Vocabulaire

Référendum : consultation des citoyens sur un projet de loi. Les citoyens votent en répondant par oui ou par non à la question posée.



1 Le président de la République, élu du peuple

Affiche pour le « oui » lors du référendum de 1962 portant sur l'élection présidentielle au suffrage universel.



a. 28 septembre 1958
Approuvez-vous la Constitution qui vous est proposée par le gouvernement de la République ?



b. 28 octobre 1962
Approuvez-vous le projet de loi soumis au peuple français par le président de la République et relatif à l'élection du président de la République au suffrage universel ?



c. 27 avril 1969
Approuvez-vous le projet de loi soumis au peuple français par le président de la République et relatif à la création des régions et à la rénovation du Sénat ?

En % Oui Non

28 avril 1969 : démission du général Charles de Gaulle après le résultat du référendum.

2 Les référendums politiques sous de Gaulle

3 Un président omnipotent

Le président, qui, suivant notre Constitution, est l'homme de la Nation, mis en place par elle-même pour répondre de son destin ; le président, qui choisit le Premier ministre, qui le nomme ainsi que les autres membres du gouvernement, (...) le président, qui arrête les décisions prises dans les Conseils, promulgue les lois, négocie et signe les traités, décrète ou non les mesures qui lui sont proposées, est le chef des armées, nommé aux emplois publics. Le président, qui, en cas de péril, doit prendre sur lui de faire tout ce qu'il faut ; le président est évidemment seul à détenir et à déléguer l'autorité de l'État.

Extrait de la conférence de presse du 31 janvier 1964.
Charles de Gaulle, *Discours et messages*, Plon, 1975.

4 De Gaulle se rapproche du peuple



a. Une intervention télévisée dans les années 1960

b. Une stratégie de communication

C'est au peuple lui-même, et non seulement à ses cadres, que je veux être lié par les yeux et les oreilles. Il faut que les Français me voient et m'entendent, que je les entende et les voie. La télévision et les voyages publics m'en donnent la possibilité. Voici que la combinaison du micro et de l'écran s'offre à moi au moment même où l'innovation commence son foudroyant développement. Pour être présent partout, c'est là soudain un moyen sans égal (...).

À présent, les téléspectateurs regardent de Gaulle sur l'écran en l'entendant sur les ondes. Pour être fidèle à mon personnage, il me faut m'adresser à eux comme si c'était les yeux dans les yeux, sans papier et sans lunettes.

Charles de Gaulle, *Mémoires d'espoir, Le Renouveau*, Tome 1, Plon, 1970.

5 Réaffirmer la puissance française dans le monde

a. Se démarquer des États-Unis

De Gaulle prend ses distances avec les États-Unis, enlisés dans la guerre du Vietnam.

Eh bien ! La France considère que les combats qui ravagent l'Indochine n'apportent aucune issue. Suivant elle, s'il est invraisemblable que l'appareil guerrier américain vienne à être anéanti sur place, il n'y a, d'autre part, aucune chance pour que les peuples de l'Asie se soumettent à la loi de l'étranger venu de l'autre rive du Pacifique, quelles que puissent être ses intentions et si puissantes que soient ses armes. Bref, pour longue et dure que doive être l'épreuve, la France tient pour certain qu'elle n'aura pas de solution militaire.

Extrait du discours de Phnom Penh (capitale du Cambodge), 1^{er} septembre 1966.



b. Entretenir de bonnes relations avec l'Asie

Le général de Gaulle en visite officielle au Cambodge en 1966, reçu par le prince Sihanouk.

Activités

→ **Se situer dans le temps**

① Doc 2. Expliquez les quatre dates qui marquent le début et la fin des « années de Gaulle ».

→ **Décrire et expliquer**

② Doc 3. De quels pouvoirs dispose le président de la V^e République ? Pourquoi certains opposants à de Gaulle ont-ils pu qualifier ce régime de « monarchie présidentielle » ?

③ Docs 1, 2 et 4. Quelles relations le président de Gaulle entretient-il avec les citoyens français ? À votre avis, pourquoi ?

④ Doc 5. À quel type de pays apporte-t-il son soutien ? À quel pays ose-t-il s'opposer ?

→ **Rédiger**

Rédigez une réponse organisée à la question suivante : Comment, entre 1958 et 1969, de Gaulle exerce-t-il la présidence de la République française ?

Coup de pouce
MÉTHODE

Pour rédiger une réponse organisée, voir fiche Méthode p. 181.



La crise de Mai 1968

En 1968, la population française semble installée dans le confort et l'ordre établi. Pourtant, en mai, la **révolte étudiante** éclate dans les universités, révélant une soif de liberté. À partir du 13 mai, la **crise devient sociale** : les ouvriers rejoignent le mouvement et la France est paralysée par les grèves. De Gaulle est remis en question par la gauche : la **crise devient politique**. Mais le chef de l'État reprend la situation en main. À Paris, le 30 mai, une grande manifestation de soutien à de Gaulle donne le signal du « retour à la normale ».

► **Comment la crise de Mai 1968 révèle-t-elle la fracture entre la société et le pouvoir ?**



1 La contestation étudiante

Dans le « Quartier latin » (quartier étudiant du V^e arrondissement de Paris), les manifestants étudiants affrontent les CRS en leur jetant des pavés.

2 La contestation politique

En France, depuis le 3 mai 1968, il n'y a plus d'État. Il convient dès maintenant de contester la vacance du pouvoir et d'organiser la succession. Je propose qu'un gouvernement provisoire soit mis en place. S'il le faut, j'assumerai cette responsabilité. Et qui sera président de la République ? Je suis candidat.

Conférence de presse de François Mitterrand, socialiste, 28 mai 1968.

Objectif Socle

Comprendre comment le gaullisme se heurte à une société en évolution

Objectif SOCLE

- C 5.3 – Lire et employer différents langages (textes, affiches)
- C 4.4 – Sélectionner des résultats lors d'une recherche Internet

Vocabulaire

Contestation : action de remettre en cause l'ordre social, politique, économique établi, et de critiquer les institutions existantes et l'idéologie dominante.

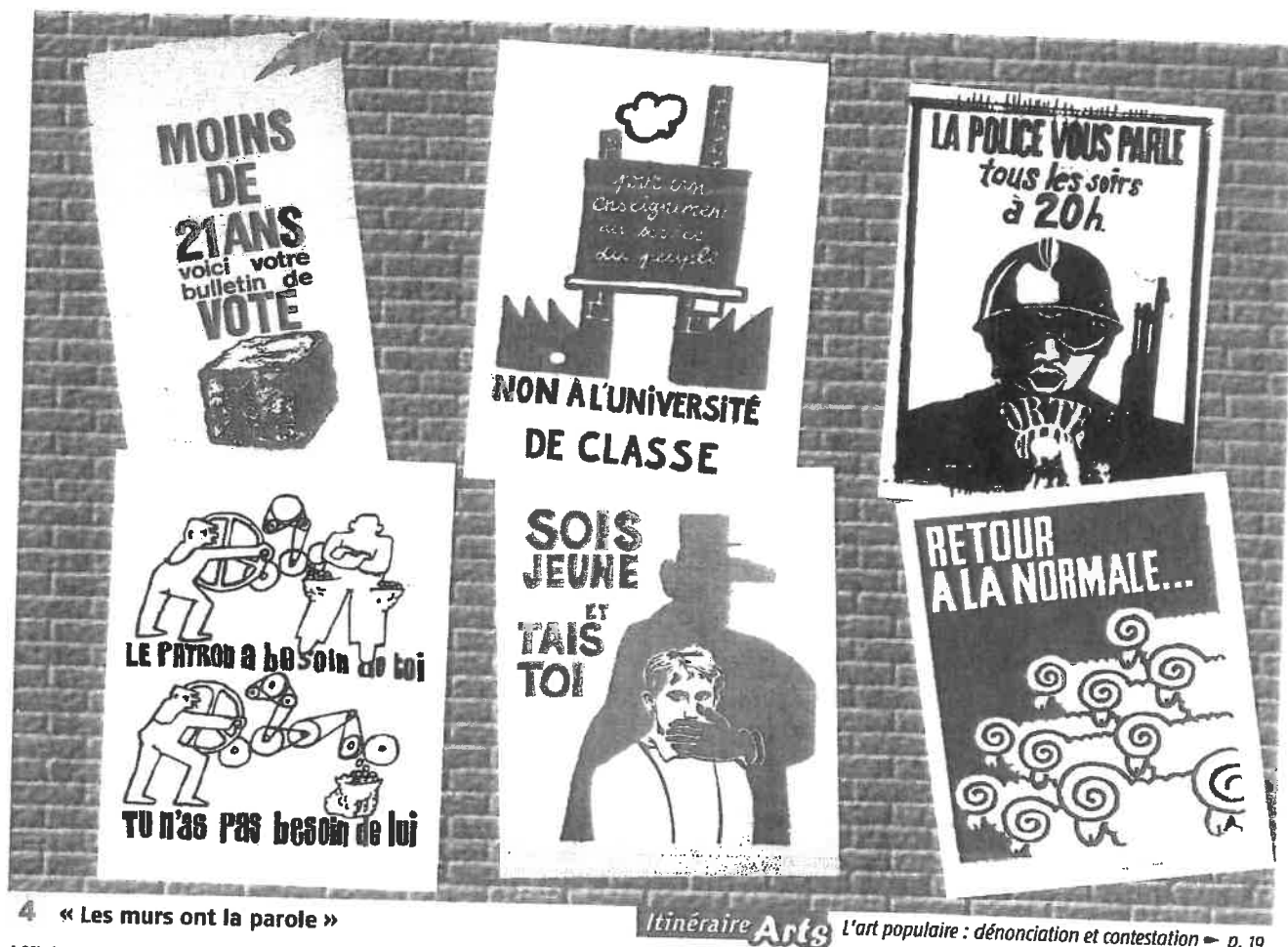
CRS : compagnie républicaine de sécurité. Un slogan bien connu de Mai 68 : « CRS = SS ».

ORTF : Office de radiodiffusion-télévision française, créé en 1964. Service public qui a le monopole de diffusion à la télévision et à la radio. Il est lié au pouvoir.



3 La contestation ouvrière

La grève dans les usines Renault.



4 « Les murs ont la parole »

Affiches de l'école des Beaux-Arts, mai 1968.

Itinéraire Arts

L'art populaire : dénonciation et contestation ► p. 19

Mémo'art

Slogans et affiches de Mai 1968

◆ En mai 1968, **graffitis** et **slogans** couvrent les murs des quartiers étudiants de Paris et des universités.

◆ Ils ont recours à des **jeux de mots** et de sonorités, à la grossièreté (« Élections, piège à con ») comme à la poésie (« Sous les pavés, la plage ») pour dénoncer la politique et la société de consommation (« Nous ne voulons pas d'un monde où la certitude de ne pas mourir de faim s'échange contre le risque de mourir d'ennui »).

◆ Les **affiches** sont élaborées dans des « ateliers populaires » dont le plus célèbre est celui de l'école des Beaux-Arts à Paris, qui fonctionnait 24 heures sur 24.

Activités

→ **Se situer dans le temps et dans l'espace**

① Où et quand la contestation éclate-t-elle ? Quand prend-elle fin ?

→ **Décrire et expliquer**

② Docs 1, 2 et 3. Qui sont les contestataires de mai 1968 ?

③ Doc 3. Quelles sont les revendications des ouvriers ?

④ Doc 2. Que propose François Mitterrand ?

⑤ Docs 1 et 4. Contre quoi les étudiants se révoltent-ils ? Classez vos réponses en deux grandes catégories et justifiez vos choix.

⑥ Doc 4. La dernière affiche (en bas à droite du mur) date de la fin du mois de mai. Expliquez son message.

→ **Arts TICE**

Rendez-vous sur le site de la Bibliothèque nationale de France <http://expositions.bnf.fr/mai68/index.htm> et choisissez deux affiches ou slogans. Expliquez-en la signification et pourquoi vous les avez choisis.

SEMAINE DU 8 juin au 12 juin

Bonjour,

Cette semaine est une semaine complète donc le travail sera organisé sur 3 jours.

Pas de nouvelles notions, mais des exercices pour mobiliser les nouveautés des dernières semaines.

JOUR 1 exercice 1 (transformations du plan) + exercice 2 (volume)

JOUR 2 trois exercices sur le thème des probabilités

JOUR 3 problème multi-tâches

Comme d'habitude les exercices sont fournis avec les corrigés.

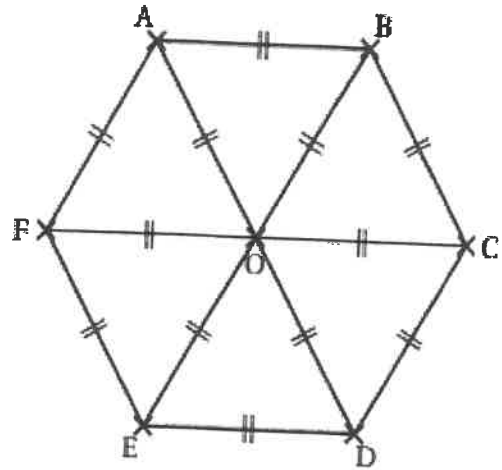
Bon courage et bonne semaine

Mme LOYER

Exercice 1

Dans cet exercice, aucune justification n'est attendue

On considère l'hexagone ABCDEF de centre O représenté ci-contre.



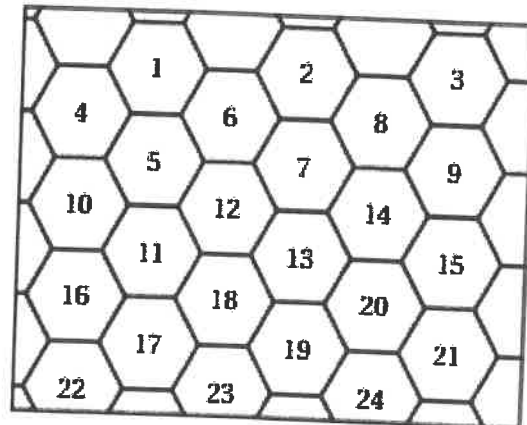
1. Parmi les propositions suivantes, recopier celle qui correspond à l'image du quadrilatère CDEO par la symétrie de centre O.

Proposition 1	Proposition 2	Proposition 3
FABO	ABCO	FODE

2. Quelle est l'image du segment [AO] par la symétrie d'axe (CF)?
 3. On considère la rotation de centre O qui transforme le triangle OAB en le triangle OCD.
 Quelle est l'image du triangle BOC par cette rotation?

La figure ci-contre représente un pavage dont le motif de base a la même forme que l'hexagone ci-dessus. On a numéroté certains de ces hexagones.

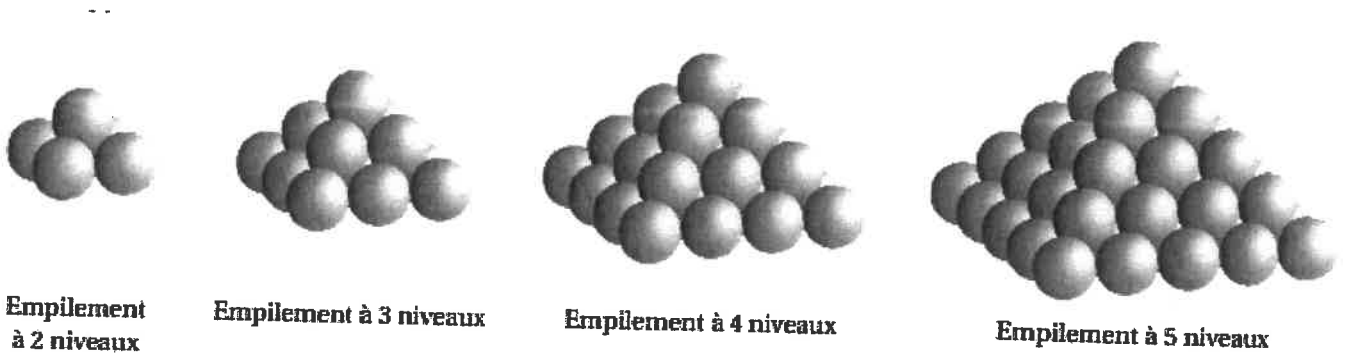
4. Quelle est l'image de l'hexagone 14 par la translation qui transforme l'hexagone 2 en l'hexagone 12?



JOUR 1

Exercice 2

Pour ranger les boulets de canon, les soldats du XVI^e siècle utilisaient souvent un type d'empilement pyramidal à base carrée, comme le montrent les dessins suivants :



1. Combien de boulets contient l'empilement à 2 niveaux ?
2. Expliquer pourquoi l'empilement à 3 niveaux contient 14 boulets.
3. On range 55 boulets de canon selon cette méthode. Combien de niveaux comporte alors l'empilement obtenu ?
4. Ces boulets sont en fonte; la masse volumique de cette fonte est de $7\,300\text{ kg/m}^3$. On modélise un boulet de canon par une boule de rayon 6cm. Montrer que l'empilement à 3 niveaux de ces boulets pèse 92kg, au kg près.

Rappels :

- $\text{volume d'une boule} = \frac{4}{3} \times \pi \times \text{rayon} \times \text{rayon} \times \text{rayon}$.
- une masse volumique de $7\,300\text{ kg/m}^3$ signifie que 1 m^3 pèse 7300kg.

JOUR 2

Exercice 1

Dans la vitrine d'un magasin A sont présentés au total 45 modèles de chaussures. Certaines sont conçues pour la ville, d'autres pour le sport et sont de trois couleurs différentes : noire, blanche ou marron.

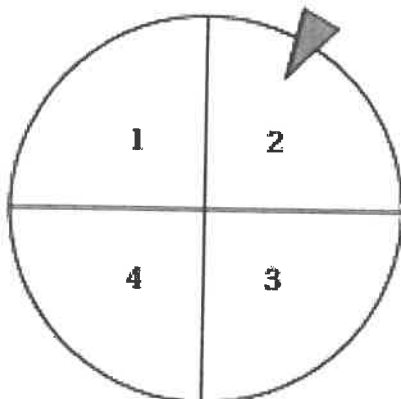
1°) Compléter le tableau

Modèle	Pour la ville	Pour le sport	Total
Noir		5	20
Blanc	7		
Marron		3	
Total	27		45

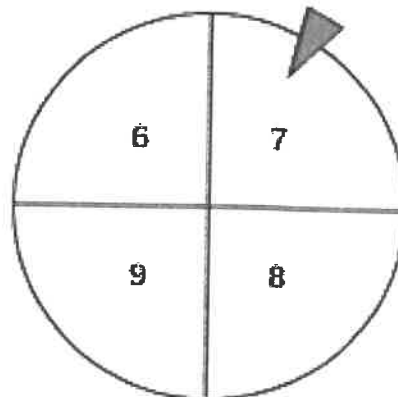
- 2°) a. Quelle est la probabilité de choisir un modèle de couleur noire ?
 b. Quelle est la probabilité de choisir un modèle pour le sport ?
 c. Quelle est la probabilité de choisir un modèle pour la ville de couleur marron ?

Exercice 2

Mathilde fait tourner deux roues de loterie A et B comportant chacune quatre secteurs numérotés comme sur le schéma ci-dessous :



Roue A



Roue B

La probabilité d'obtenir chacun des secteurs d'une roue est la même. Les flèches indiquent les deux secteurs obtenus. L'expérience de Mathilde est la suivante : elle fait tourner les deux roues pour obtenir un nombre à deux chiffres. Le chiffre obtenu avec la roue A est le chiffre des dizaines et celui avec la roue B est le chiffre des unités. Dans l'exemple ci-dessus, elle obtient le nombre 27 (Roue A : 2 et Roue B : 7).

- 1°. Écrire tous les nombres possibles issus de cette expérience.
 2°. Prouver que la probabilité d'obtenir un nombre supérieur à 40 est 0,25.
 3°. Quelle est la probabilité que Mathilde obtienne un nombre divisible par 3 ?

JOUR 2

Exercice 3

Damien a fabriqué trois dés à six faces parfaitement équilibrés mais un peu particuliers.

Sur les faces du premier dé sont écrits les six plus petits nombres pairs strictement positifs : 2; 4; 6; 8; 10; 12.

Sur les faces du deuxième dé sont écrits les six plus petits nombres impairs positifs.

Sur les faces du troisième dé sont écrits les six plus petits nombres premiers.

Après avoir lancé un dé, on note le nombre obtenu sur la face du dessus.

1°. Quels sont les six nombres figurant sur le deuxième dé ?

Quels sont les six nombres figurant sur le troisième dé ?

2°. Zoé choisit le troisième dé et le lance. Elle met au carré le nombre obtenu. Léo choisit le premier dé et le lance. Il met au carré le nombre obtenu.

a. Zoé a obtenu un carré égal à 25. Quel était le nombre lu sur le dé qu'elle a lancé ?

b. Quelle est la probabilité que Léo obtienne un carré supérieur à celui obtenu par Zoé ?

3°. Mohamed choisit un des trois dés et le lance quatre fois de suite. Il multiplie les quatre nombres obtenus et obtient 525.

a. Peut-on déterminer les nombres obtenus lors des quatre lancers ? Justifier.

b. Peut-on déterminer quel est le dé choisi par Mohamed ? Justifier.

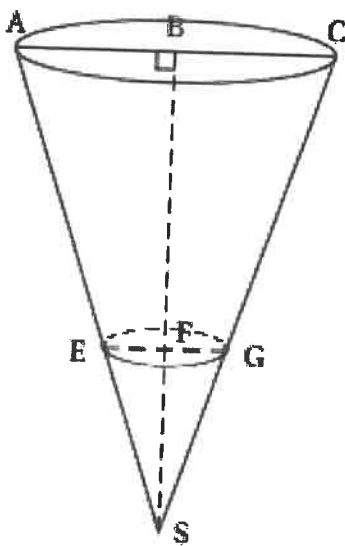
JOUR 3

Dans le village de Jean, une brocante est organisée chaque année lors du premier week-end de juillet. Jean s'est engagé à s'occuper du stand de vente de frites. Pour cela, il fabrique des cônes en papier qui lui serviront de barquette pour les vendre.

Dans le fond de chaque cône, Jean versera de la sauce : soit de la mayonnaise, soit de la sauce tomate.

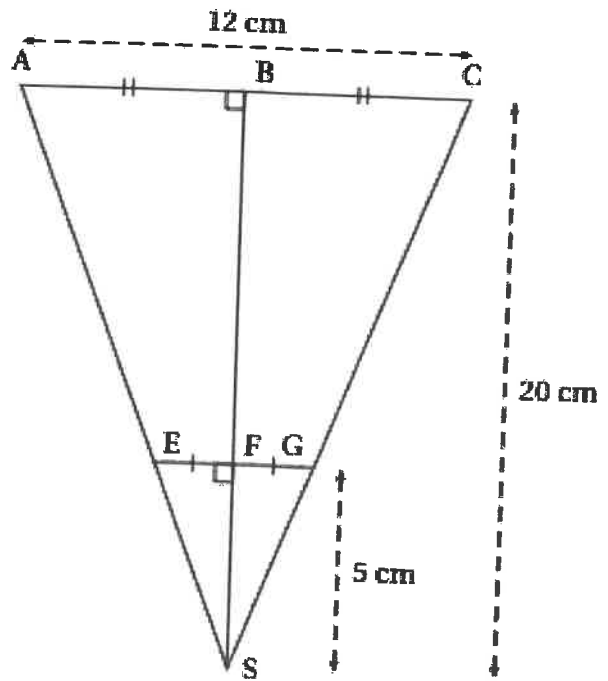
Il décide de fabriquer 400 cônes en papier et il doit estimer le nombre de bouteilles de mayonnaise et de sauce tomate à acheter pour ne pas en manquer. Voici les informations dont Jean dispose pour faire ses calculs :

Le cône de frites :



La sauce sera versée dans le fond du cône jusqu'au cercle de diamètre [EG].

Le schéma et les mesures de Jean :



B est le milieu de [AC]
 F est le milieu de [EG]
 BS = 20 cm ; FS = 5 cm ; AC = 12 cm

Les acheteurs :

80 % des acheteurs prennent de la sauce tomate et tous les autres prennent de la mayonnaise.

Rappels : Volume d'un cône de révolution : $\frac{\pi \times \text{rayon}^2 \times \text{hauteur}}{3}$

Volume d'un cylindre de révolution : $\pi \times \text{rayon}^2 \times \text{hauteur}$

1 000 cm³ = 1 Litre

1°. Montrer que le rayon [EF] du cône de sauce a pour mesure 1,5 cm.

2°. Montrer que le volume de sauce pour un cône de frites est d'environ $11,78 \text{ cm}^3$

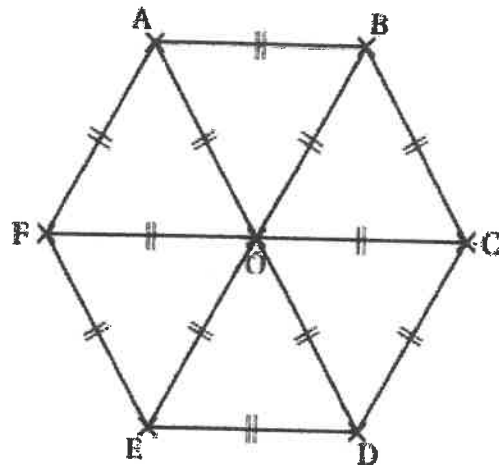
3°. Déterminer le nombre de bouteilles de chaque sauce que Jean devra acheter

JOUR 1

Exercice 1

Dans cet exercice, aucune justification n'est attendue

On considère l'hexagone ABCDEF de centre O représenté ci-contre.



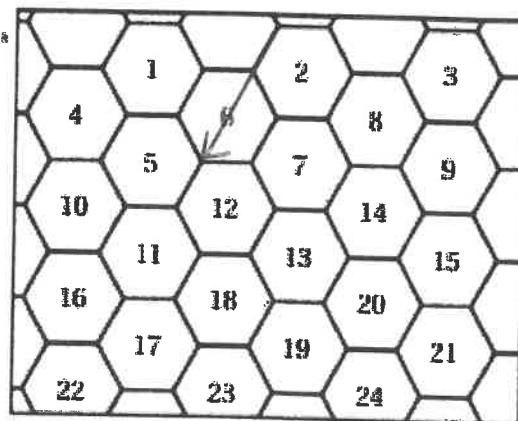
1. Parmi les propositions suivantes, recopier celle qui correspond à l'image du quadrilatère CDEO par la symétrie de centre O.

Proposition 1	Proposition 2	Proposition 3
FABO	ABCO	FODE

2. Quelle est l'image du segment [AO] par la symétrie d'axe (CF)? [OE]
3. On considère la rotation de centre O qui transforme le triangle OAB en le triangle OCD. Quelle est l'image du triangle BOC par cette rotation? ODE

La figure ci-contre représente un pavage dont le motif de base a la même forme que l'hexagone ci-dessus. On a numéroté certains de ces hexagones.

4. Quelle est l'image de l'hexagone 14 par la translation qui transforme l'hexagone 2 en l'hexagone 12? 19



JOUR 2

Exercice 1

Dans la vitrine d'un magasin A sont présentés au total 45 modèles de chaussures. Certaines sont conçues pour la ville, d'autres pour le sport et sont de trois couleurs différentes : noire, blanche ou marron.

1°) Compléter le tableau

Modèle	Pour la ville	Pour le sport	Total
Noir	15	5	20
Blanc	7	10	17
Marron	5	3	8
Total	27	18	45

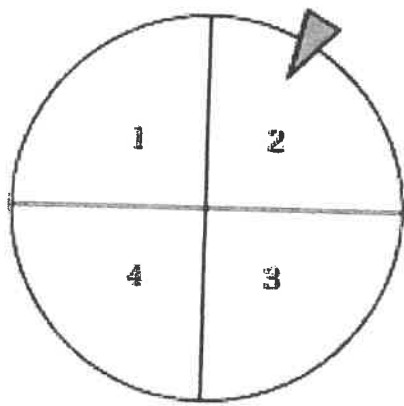
2°) a. Quelle est la probabilité de choisir un modèle de couleur noire ? $\frac{20}{45} = \frac{4}{9}$

b. Quelle est la probabilité de choisir un modèle pour le sport ? $\frac{18}{45} = \frac{2}{5}$

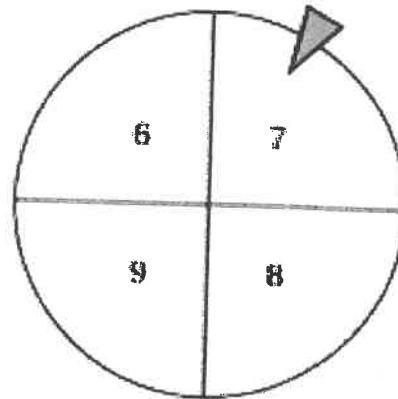
c. Quelle est la probabilité de choisir un modèle pour la ville de couleur marron ? $\frac{5}{45} = \frac{1}{9}$

Exercice 2

Mathilde fait tourner deux roues de loterie A et B comportant chacune quatre secteurs numérotés comme sur le schéma ci-dessous :



Roue A



Roue B

La probabilité d'obtenir chacun des secteurs d'une roue est la même. Les flèches indiquent les deux secteurs obtenus. L'expérience de Mathilde est la suivante : elle fait tourner les deux roues pour obtenir un nombre à deux chiffres. Le chiffre obtenu avec la roue A est le chiffre des dizaines et celui avec la roue B est le chiffre des unités. Dans l'exemple ci-dessus, elle obtient le nombre 27 (Roue A : 2 et Roue B : 7).

1°. Écrire tous les nombres possibles issus de cette expérience.

16; 17; 18; 19 ; 26; 27; 28; 29 ; 36; 37; 38; 39 ; 46; 47; 48; 49

2°. Prouver que la probabilité d'obtenir un nombre supérieur à 40 est 0,25. $\frac{4}{16} = \frac{1}{4} = 1 \div 4 = 0,25$

3°. Quelle est la probabilité que Mathilde obtienne un nombre divisible par 3 ?

{ 18; 27; 36; 39; 48 }

$$\frac{5}{16}$$

JOUR 2

Exercice 3

Damien a fabriqué trois dés à six faces parfaitement équilibrés mais un peu particuliers.

Sur les faces du premier dé sont écrits les six plus petits nombres pairs strictement positifs : 2; 4; 6; 8; 10; 12.

Sur les faces du deuxième dé sont écrits les six plus petits nombres impairs positifs.

Sur les faces du troisième dé sont écrits les six plus petits nombres premiers.

Après avoir lancé un dé, on note le nombre obtenu sur la face du dessus.

1°. Quels sont les six nombres figurant sur le deuxième dé ? $1; 3; 5; 7; 9; 11$

Quels sont les six nombres figurant sur le troisième dé ? $2; 3; 5; 7; 11; 13$

2°. Zoé choisit le troisième dé et le lance. Elle met au carré le nombre obtenu. Léo choisit le premier dé et le lance. Il met au carré le nombre obtenu.

a. Zoé a obtenu un carré égal à 25. Quel était le nombre lu sur le dé qu'elle a lancé ? 5 car $5^2 = 25$

b. Quelle est la probabilité que Léo obtienne un carré supérieur à celui obtenu par Zoé ?

$7^2 = 49$ $11^2 = 121$ $13^2 = 169$

$\frac{3}{5} = \frac{1}{2}$

3°. Mohamed choisit un des trois dés et le lance quatre fois de suite. Il multiplie les quatre nombres obtenus et obtient 525.

a. Peut-on déterminer les nombres obtenus lors des quatre lancers ? Justifier.

525 se décompose $3 \times 5^2 \times 7 = 3 \times 5 \times 5 \times 7$

Les 4 lancers sont $3; 5; 5; 7$

b. Peut-on déterminer quel est le dé choisi par Mohamed ? Justifier.

Il a choisi le 2^e ou le 3^e dé

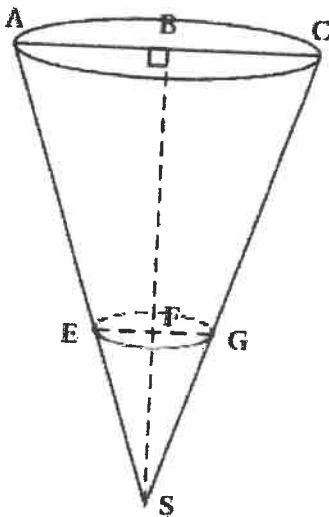
JOUR 3

Dans le village de Jean, une brocante est organisée chaque année lors du premier week-end de juillet. Jean s'est engagé à s'occuper du stand de vente de frites. Pour cela, il fabrique des cônes en papier qui lui serviront de barquette pour les vendre.

Dans le fond de chaque cône, Jean versera de la sauce : soit de la mayonnaise, soit de la sauce tomate.

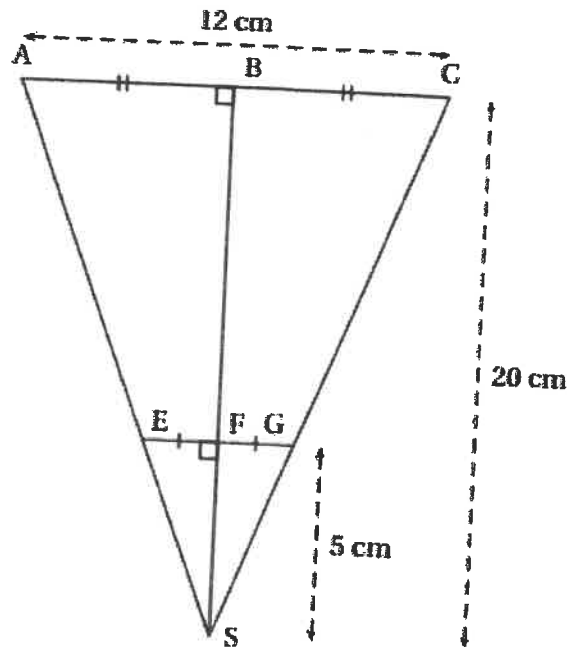
Il décide de fabriquer 400 cônes en papier et il doit estimer le nombre de bouteilles de mayonnaise et de sauce tomate à acheter pour ne pas en manquer. Voici les informations dont Jean dispose pour faire ses calculs :

Le cône de frites :



La sauce sera versée dans le fond du cône jusqu'au cercle de diamètre [EG].

Le schéma et les mesures de Jean :



B est le milieu de [AC]
 F est le milieu de [EG]
 BS = 20 cm ; FS = 5 cm ; AC = 12 cm

Les acheteurs :

80 % des acheteurs prennent de la sauce tomate et tous les autres prennent de la mayonnaise.

Les sauces :

La bouteille de mayonnaise est assimilée à un cylindre de révolution dont le diamètre de base est 5 cm et la hauteur est 15 cm.

La bouteille de sauce tomate a une capacité de 500 mL.

Rappels : Volume d'un cône de révolution : $\frac{\pi \times \text{rayon}^2 \times \text{hauteur}}{3}$
 Volume d'un cylindre de révolution : $\pi \times \text{rayon}^2 \times \text{hauteur}$
 1 000 cm³ = 1 Litre

1°. Montrer que le rayon [EF] du cône de sauce a pour mesure 1,5 cm.

$BC = 12 \div 2 = 6$ (FG) // (BC). D'après le théorème de Thalès, on a :

$$\frac{FG}{BC} = \frac{FS}{SB} = \frac{GS}{SC}$$

donc $\frac{FG}{6} = \frac{5}{20}$ et $FG = \frac{5 \times 6}{20} = 1,5$

JOUR 3

2°. Montrer que le volume de sauce pour un cône de frites est d'environ $11,78 \text{ cm}^3$

$$\text{Volume} = \frac{\pi \times 1,5^2 \times 5}{3} \approx 11,78 \text{ cm}^3$$

3°. Déterminer le nombre de bouteilles de chaque sauce que Jean devra acheter

Le volume de sauce pour chaque cône est $\approx 11,78 \text{ cm}^3$

Il y a 400 cônes donc on a besoin de $400 \times 11,78 = 4712 \text{ cm}^3$

80% des personnes choisissent la sauce tomate :

80	100
3769,6	4712

$3769,6 \text{ cm}^3$ de sauce tomate = 3,7696 litres.

$4712 - 3769,6 = 942,4 \text{ cm}^3$ de mayonnaise

La bouteille de sauce a une capacité de 500 mL. Jean aura besoin de 8 bouteilles.

$$\text{Volume}_{\text{bouteille mayo}} = \pi \times (5 \div 2)^2 \times 15 \approx 294,5 \text{ cm}^3$$

$$942,4 \div 294,5 = 3,2$$

Jean aura besoin de 4 bouteilles de mayonnaise.

Semaine 11	Sciences-physiques 3ème
cyrille-christi.le-masson@ac-nantes.fr	- Lire et apprendre le vocabulaire du cours

L'énergie électrique

- Ø Qu'est-ce qu'une énergie électrique ?
- Ø À quoi sert un compteur électrique ?
- Ø Que nous apprend une facture d'électricité ?

I. L'énergie électrique consommée par un appareil

1) Quelle est la différence entre puissance et énergie ?

La puissance électrique est une grandeur instantanée, c'est à dire qu'elle permet de savoir ce que reçoit un appareil ou une installation à chaque instant.

Par contre l'énergie tient compte de la durée d'utilisation (E.D.F. ne fera pas payer le même prix si on utilise une lampe halogène pendant 5 minutes ou pendant 10 heures).

2) Notation et unités pour l'énergie

On utilise la lettre E pour noter les énergies.

L'unité légale d'énergie est le Joule (J).

L'unité couramment utilisé pour l'énergie électrique est le kilowattheure (kWh).

C'est avec cette unité que le compteur d'énergie électrique indique l'énergie transférée aux appareils électriques branchés sur le secteur. $1\text{kWh} = 3600000\text{ J} = 3,6 \times 10^6\text{ J}$

3) Calcul de l'énergie

Pour calculer l'énergie électrique consommée il suffit donc de multiplier la puissance électrique par le temps d'utilisation : $E = P \times t$

Avec E en Joules (J), P en Watts (W), t en secondes (s)

L'énergie électrique transférée à un appareil dépend de la durée de son fonctionnement et de la puissance de l'appareil.

Une énergie de 1 joule est l'énergie transférée à un appareil de puissance 1W fonctionnant pendant 1s.

Cette unité étant très petite, on utilise plus souvent le wattheure (Wh) et le kilowattheure (kWh).

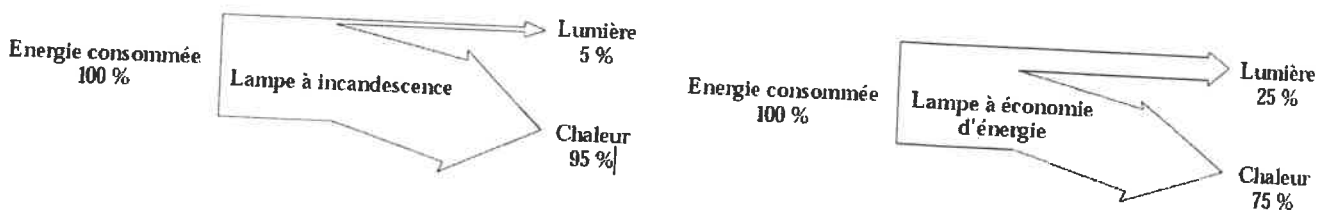
On calcule E en kWh si la puissance P est en kilowatts (kW) et le temps t en heures (h).

$$E(\text{kWh}) = P(\text{kW}) \times t(\text{h}).$$

4) Transformation de l'énergie

L'énergie électrique que reçoit un dipôle ou plus généralement un appareil électrique est convertie en une autre forme d'énergie:

- En énergie thermique par les appareils résistifs (essentiellement composés de résistance) comme les radiateurs, les fers à repasser, les fours etc.
- En énergie mécanique (production de mouvement) par exemple dans les moteurs.
- En énergie de rayonnements visibles comme pour les lampes ou les DEL ou en rayonnements invisibles comme dans les fours à micro-ondes.
- En énergie chimique comme dans une batterie qui est en phase de recharge.



Pour une même quantité de lumière, la lampe à économie d'énergie utilise 5 fois moins d'énergie car une partie de l'énergie dissipée sous forme de chaleur est dissipée sous forme de lumière.

II. Installation électrique

1) Quel abonnement choisir ?

Quand on se connecte au réseau E.D.F. on doit choisir un type d'abonnement, c'est à dire la puissance maximale que pourra consommer l'installation à un moment donné. Plus on souhaite avoir une installation puissante plus l'abonnement est cher.

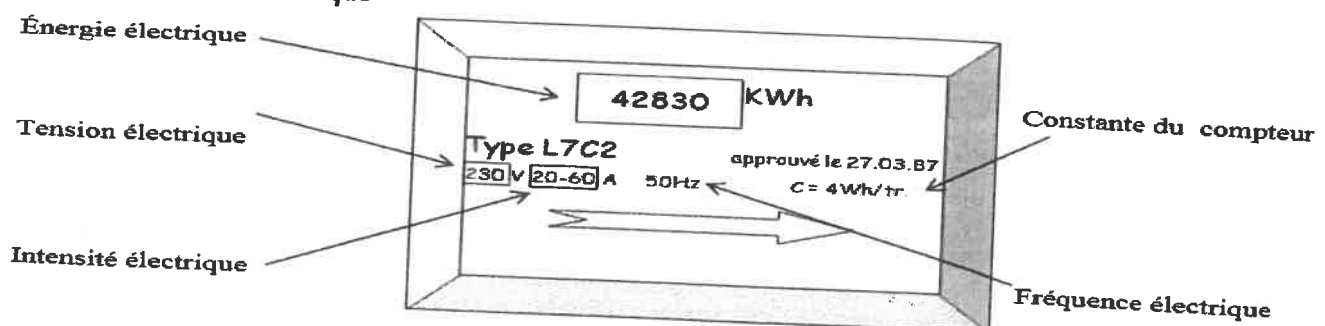
L'abonnement détermine la puissance maximale de l'installation. (Il est indiqué en kWh sur le contrat). Si on dépasse cette puissance à un instant donné l'installation disjoncte.

2) Calcul du prix de la consommation

Le prix à payer est calculé par la formule suivante :

Prix à payer = Nb de kWh utilisés x prix d'1kWh.

III. Compteur électrique



La mesure de l'énergie électrique consommée par une installation électrique est fondée sur la rotation d'un disque du compteur. Plus l'installation a consommée de l'énergie électrique, plus le disque a fait de tours. La rotation d'un tour de disque est proportionnelle à l'énergie électrique consommée.

IV. Différentes indications sur la facture

voire facture en détail

document à conserver 5 ans

Votre référence client



1 euro = 6,55957 francs

	relevé ou estimation en kWh			consomm. (en kWh)	prix kWh en euros	montant HT en euros	taxes locales	TVA	total TTC en euros
	ancien	nouveau	différence						
électricité compteur n° 511	(1)	(2)	(3)	(4)	(5)	(7)			
abonnement							4,49	8,88	60,17
4,16€ /mois du 19/10/01 au 19/12/01							8,32		
consommation du 22/08/01 au 23/10/01	18610	19104	494	494	0,0779	38,48	(8)	(9)	

	relevé ou estimation en m ³			coefficient tarification	consomm. (en kWh)	prix kWh en euros	montant HT en euros	taxes locales	TVA	total TTC en euros
	ancien	nouveau	différence							

Au début de chaque installation on trouve un compteur.

Une facture E.D.F. est un relevé sur 2 mois de consommation.

La facture fait donc apparaître l'ancienne valeur du compteur (1), la nouvelle valeur (2) et à partir de là, on calcule la consommation en kWh (3) et (4).

Puis on trouve le prix du kWh hors taxe : 0,078 centimes d'Euro par kWh (5).

En multipliant la colonne (4) par la colonne (5) on trouve le prix de la consommation.

On y ajoute le prix de l'abonnement (6) pour trouver le prix hors taxe (7).

Dans les colonnes (8) et (9) apparaissent différentes taxes (10% de taxes locales et 18% de TVA).

Enfin en ajoutant les colonnes (7), (8) et (9) on trouve le prix TTC à payer

Semaine 11	Sciences-physiques 3ème
cyrille-christi.le-masson@ac-nantes.fr	Correction des exercices sur la puissance

Exercice 1 :

Sur l'emballage d'une prise de courant, on lit « 230 V ; 16 A ».

1. Que signifient ces indications ?

La tension nominale à ne pas dépasser est de 230 V.

L'intensité nominale à ne pas dépasser est de 16 A.

2. Calculer la puissance maximale supportée par cette prise.

$$P = U \cdot I = 230\text{V} \times 16\text{A} = 3680 \text{ W}$$

Exercice 2 :

1. Une plinthe électrique de 1200 W est fabriquée pour fonctionner à une tension de 120 V.

a) Quelle est l'intensité du courant dans la plinthe?

L'intensité du courant dans la plinthe: $P = U \cdot I$ donc $I = P/U = 1200/120 = 10$

On peut conclure que l'intensité est $I = 10\text{A}$.

b) Quelle est la résistance de l'élément chauffant?

La résistance de l'élément chauffant: $R = U/I$ et $P = U \cdot I$ donc: $R = U^2 / P = 120^2 / 1200$

On peut conclure que la résistance est $R = 12\Omega$.

2. De l'énergie thermique est produite dans une résistance à un taux de 100 W lorsque le courant est de 3 A. Quelle est la valeur de la résistance?

$$P = U \cdot I \quad \text{et} \quad R = U/I \quad \text{donc} \quad P = R \cdot I^2 \quad \text{d'où} \quad R = P / I^2 = 100 / 3^2 = 11.11$$

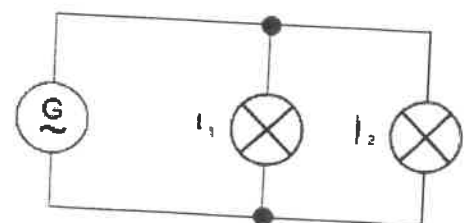
On peut conclure que la résistance est $R = 11.11\Omega$

Exercice 3 :

Les lampes L1 et L2 sont alimentées par un générateur de 6 V.

1. Sur le culot de la lampe L1 on peut lire « 6 V ; 6 W » et sur le culot de la lampe L2 on lit « 6 V ; 2 W ». Comment appelle-t-on ces valeurs ?
Que signifient-elles ?

Ce sont les valeurs nominales : la tension pour laquelle les lampes vont briller normalement et les puissances qui seront alors reçues par ces lampes.



2. Laquelle de ces deux lampes briller le plus ? Justifie

La lampe L1 puisque sa puissance nominale est de 6 W.

3. Calculer l'intensité efficace qui traverse L1.

$$I_1 = P_1 / U = 6W / 6V = 1 A$$

4. Calculer l'intensité efficace qui traverse L2.

$$I_2 = P_2 / U = 2W / 6V \approx 0,33 A$$

5. Quelle est l'intensité dans la branche principale (celle du générateur) ?

En dérivation donc : $I = I_1 + I_2 = 1 + 0,33 = 1,33 A$.

Exercice 4:

Une multiprise électrique porte l'indication $P_{max} < 3500W$.

1. Les appareils domestiques sont-ils branchés en série ou en dérivation sur cette multiprise ? Ils sont branchés en dérivation.

2. Sur cette multiprise, on branche un fer à repasser de 1900 W, un radiateur de 3100 W et une cafetière de 950 W. Quelle est la puissance maximale reçue par la multiprise ? Commenter ce résultat.

Cette puissance est inadaptée à cette multiprise dont la puissance maximale doit être inférieure à 3500 W.

3. Quelle intensité efficace a-t-on dans chacun de ces appareils branchés lorsqu'ils fonctionnent ?

Pour le fer à repasser : $I_1 = P_1 / U = 1900W / 230V \approx 8,26 A$

Pour le radiateur : $I_2 = P_2 / U = 3100W / 230V \approx 13,48 A$

Pour la cafetière : $I_3 = P_3 / U = 950W / 230V \approx 4,13 A$

4. Calculer alors l'intensité efficace qui traverse la multiprise.

En dérivation donc : $I = I_1 + I_2 + I_3 = 8,26 + 4,13 + 13,48 = 25,87A$

5. Quelle intensité efficace maximale est supportée par cette multiprise ?

$$I_{max} = P_{max} / U = 3500W / 230V = 15,22 A$$

6. Que va-t-il alors se passer si tous les appareils branchés fonctionnent en même temps ? Il y aura une surintensité donc le coupe circuit (disjoncteur ou fusible) coupera le courant.

Chapitre 2 : Les défenses de l'organisme contre les micro-organismes

Problème : Quels sont les mécanismes qui permettent à notre corps de se défendre ?

I/ Les acteurs du système immunitaire.

L'organisme reconnaît en permanence la présence d'éléments étrangers grâce à son système immunitaire.

Le système immunitaire est un ensemble de cellules et d'organes assurant la défense contre des éléments étrangers.

Les cellules immunitaires sont les leucocytes du sang, qui comprennent les phagocytes et les lymphocytes.

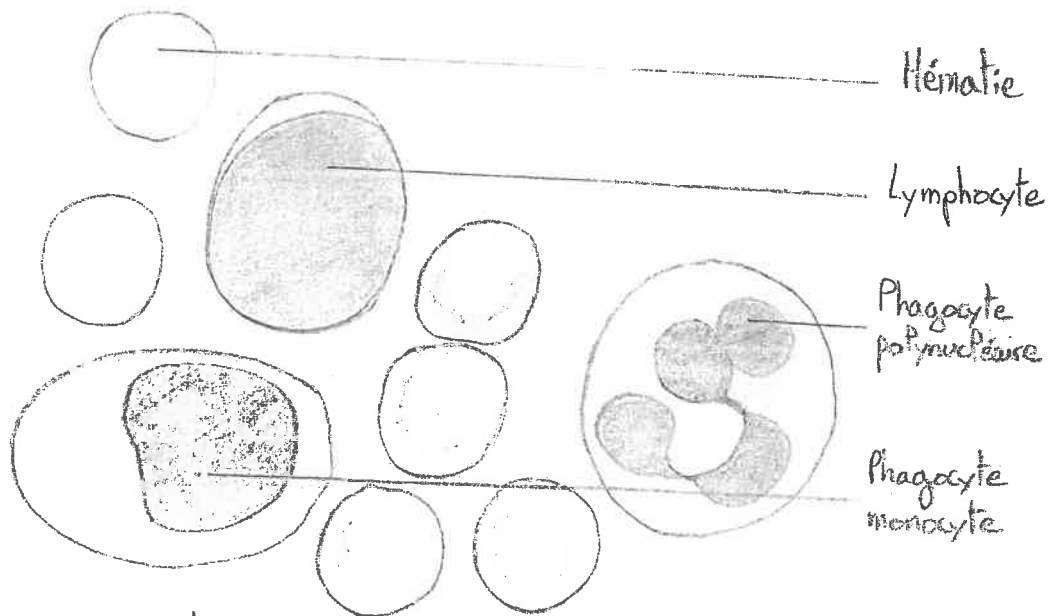
Immunité : ensemble des défenses de l'organisme contre les agressions (microorganismes, virus, cellules tumorales...).

Leucocytes : globules blancs.

Correction de l'activité : Les cellules de défense de l'organisme

Compétences visées :

- Analyser des documents
- Faire un dessin d'observation



Dessin d'observation des cellules d'un frottis sanguin observées au microscope (grossissement : x 1000)

Travail à faire :

- Recopier le bilan dans le cahier
- Lire attentivement la correction de l'activité de la semaine 10 et corriger le dessin d'observation.
- Réaliser l'activité de la semaine 11.

Suite de la correction de l'activité : Les cellules de défense de l'organisme

Dans cette activité, nous cherchons à savoir comment l'infection bactérienne de M. Gébobola a été diagnostiquée grâce aux résultats de l'analyse de sang.

Le document 1 nous montre les résultats de l'analyse de sang de M. Gébobola. Nous pouvons observer que la concentration en hématie reste dans la norme (entre 4 et 5 millions de cellules/mL de sang). Cela signifie que ces cellules ne sont pas impliquées dans la réponse de l'organisme pour faire face à une infection. Nous pouvons également observer que la concentration en leucocytes est supérieur à la norme (>10 0000 cellules/mL de sang). Cela signifie que ce sont les leucocytes qui assurent la défense contre des éléments étrangers.

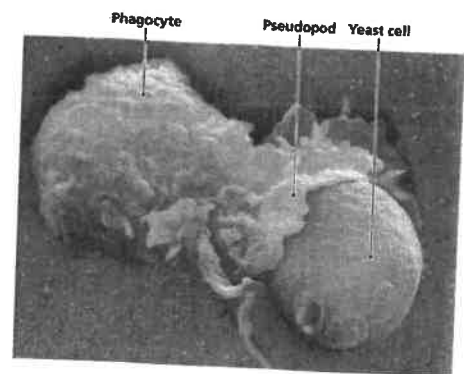
En comparant avec les résultats d'un individu atteint d'une maladie bactérienne, nous pouvons constater que les résultats des analyses de sang sont similaires. Nous pouvons observer que la concentration en phagocyte polynucléaire est très supérieur à la norme (>7000 cellules/mL de sang) chez M. Gébobola et chez l'individu atteint d'une maladie bactérienne contrairement à l'individu atteint d'une maladie virale où c'est le taux de lymphocytes qui est très largement supérieur à la norme (>4000 cellules/mL de sang).

Nous pouvons donc conclure que M. Gébobola a bien une infection d'origine bactérienne. La concentration très élevée en leucocytes, et notamment en phagocyte polynucléaires, a permis de le mettre en évidence.

Activité : Les phagocytes et la réaction inflammatoire

Compétence travaillée : Réaliser un schéma

Consigne : A l'aide de la vidéo expliquant la réaction inflammatoire, réaliser le schéma de la phagocytose.



Lien de la vidéo :

<https://www.reseau-canope.fr/corpus/video/la-reaction-inflammatoire-45.html>

Une simple recherche internet avec les mots clés : « phagocytose corpus canopé » permet de trouver facilement la vidéo en question.

Lexique : Réaction inflammatoire : Première réponse de l'organisme à une agression.

Phagocytose : Mécanisme des phagocytes permettant d'éliminer des micro-organismes.

Technologie

Semaine N 11

Education.scolaire@laposte.net

M.EL AMRANI

Niveau 3^{ém}

page 1 /5

Consignes générales pour la semaine 11

Chers élèves

Vous trouverez ci-dessous la liste des devoirs et autres tâches à faire en technologie

Certains travaux sont à me renvoyer, soit via pronote, soit directement sur l'adresse email indiquée ci-dessus

1 / une fiche de procédures d'opérations de réalisation

Cette fiche est en complément de des deux dernières fiches récapitulant l'ensemble des opérations de réalisation des processus de fabrication d'objets

2/ le cout de la réalisation

Deux exercices types avec les données nécessaires au calcul du cout de réalisation d'un objet technique, certaines notions sont déjà vu au premier et deuxième trimestre lors de l'étude de projet (cahier de charges)

3 / L'impact environnementale de la transformation des matières premières

Prendre conscience des enjeux et de l'impact de nos habitudes sur l'environnement

Dans le cadre du co-enseignement et de l'apprentissage parallèle, je rajoute un extrait d'un brevet au collège, l'idée est de s'entraîner à extraire et interpréter l'information à partir d'un graphique

❧ L'impact environnemental des transformations de matières premières

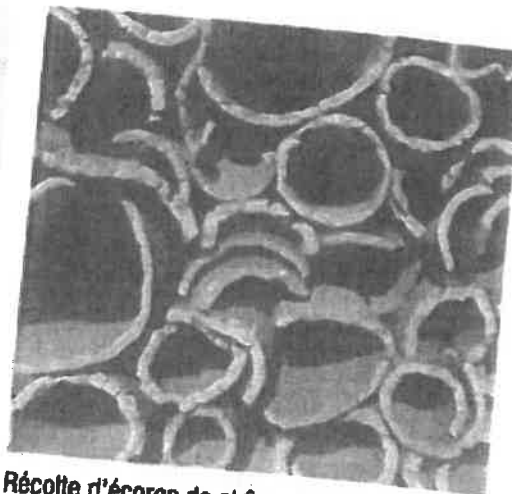
Depuis l'extraction des matières premières jusqu'à l'élimination ou au recyclage d'un objet, celui-ci subit plusieurs étapes. Elles nécessitent le recours plus ou moins important à l'énergie et doivent être prises en considération pour évaluer l'impact environnemental des transformations (épuisement des ressources naturelles, consommation d'énergie, nuisances dues aux rejets...).

doc. 3 L'impact environnemental des systèmes de bouchage de bouteilles

	Bouchon en liège	Bouchon en aluminium	Bouchon en plastique
Origine	Produit issu du chêne-liège, dont l'extraction se fait tous les 9 ans minimum sans endommager l'arbre.	Métal non ferreux, fabriqué à partir d'un minerai : la bauxite.	Pétrole
Émissions de CO ₂ en grammes pour produire 1 000 bouchons	- 3 280,5 g Un chêne-liège, sur lequel le liège est prélevé, absorbe plus de CO ₂ pour renouveler son écorce qu'il n'y a de rejets de CO ₂ pour fabriquer les bouchons.	+ 36 701 g	+ 12 618,3 g
Aptitude à la valorisation	Incinération avec récupération d'énergie.	100 % recyclable, avec une forte consommation d'énergie.	Taux de recyclage très faible ou incinération avec récupération d'énergie.
Biodiversité	L'industrie du liège contribue au développement et à la durabilité de l'écosystème des forêts de chênes-lièges dont dépendent de nombreuses espèces animales.	Les mines de bauxite ont un impact potentiellement négatif très significatif sur les écosystèmes.	L'extraction et le transport du pétrole, le raffinage des produits obtenus à partir de celui-ci ont un impact potentiellement négatif très significatif sur les écosystèmes.
Émissions de CO ₂ en grammes pour l'ensemble du cycle de vie de 1 000 bouchons	1 436,7 g	37 160,7 g	14 716,5 g

Source : <http://www.amorimfrance.com/liège-environnement.html>

1. Repérez l'origine des matières premières permettant de fabriquer les trois types de bouchons. (Doc. 1 et 3)
2. Nommez les bouchons qui sont recyclables.
3. Indiquez les bouchons dont la fabrication a un impact sur les changements climatiques ou la biodiversité.
4. Recherchez deux étapes du cycle de vie d'un bouchon.
5. Calculez et classez par ordre croissant le rapport entre le CO₂ émis par le cycle de vie des bouchons en aluminium et en plastique et le CO₂ émis par le cycle de vie d'un bouchon en liège.



Récolte d'écorce de chêne-liège

Biodiversité

Diversité des espèces vivantes présentes dans un milieu.

Écosystème

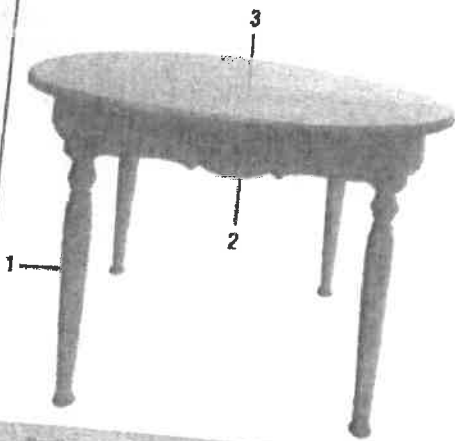
Unité écologique de base formée par le milieu et les organismes qui y vivent.

Le coût de la réalisation

Outre le coût de la matière d'œuvre, le coût d'un objet technique dépend de son coût de réalisation. Ce dernier comprend plusieurs composantes dont le coût de la main-d'œuvre, lié au temps de réalisation, et le coût de l'énergie nécessaire pour réaliser tout ou partie de l'objet technique.

doc. 2 Le coût de la main-d'œuvre pour deux tables

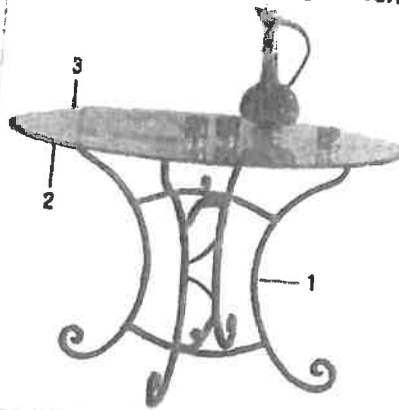
a Table ronde en bois



Partie	Matériaux	Temps
[1] Pieds	Hêtre massif tourné, poncé, vernis.	8
[2] Ceinture	Panneaux de particules découpés, assemblés et plaqués avec un revêtement de chêne.	15
[3] Plateau	Panneaux de particules découpés, assemblés et plaqués avec un revêtement de chêne.	20
[4] Assemblage et finition	Collage et vissage des parties et passage d'une patine.	12

* Temps moyens estimés en minutes sur des machines prérégulées.

b Table ronde en fer forgé et verre



Partie	Matériaux	Temps
[1] Pieds	Fer débité et forgé puis soudé.	30
[2] Ceinture	Fer débité, forgé, soudé aux pieds puis poli et peint.	25
[3] Plateau	Plateau en verre coupé et poli sur les bords.	8
[4] Assemblage et finition	Emboîtement du plateau sur l'ensemble.	2

Soudage

Assemblage rigide indémontable obtenu par fusion partielle des pièces à assembler et l'apport d'un métal de même nature.

1. Calculez le temps de fabrication des deux modèles (a et b).
2. Calculez pour un taux horaire de 18 €, le coût de la main-d'œuvre dans les deux cas (a et b).
3. Proposez une solution qui permette de réduire le coût des façonnages en combinant les deux modèles.

doc. 3 L'énergie nécessaire à l'assemblage des pieds

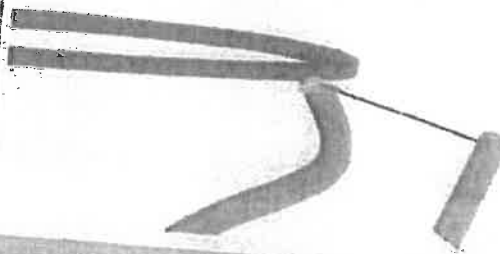
L'assemblage des pieds à la ceinture des deux modèles de table (doc. 2) est réalisé par des techniques différentes.

a Assemblage par vis



Machines et puissance	Temps d'utilisation
Perceuse portable électrique - 0,8 kW	10 minutes
Vice-morsa portable électrique - 0,5 kW	5 minutes

b Assemblage par soudage



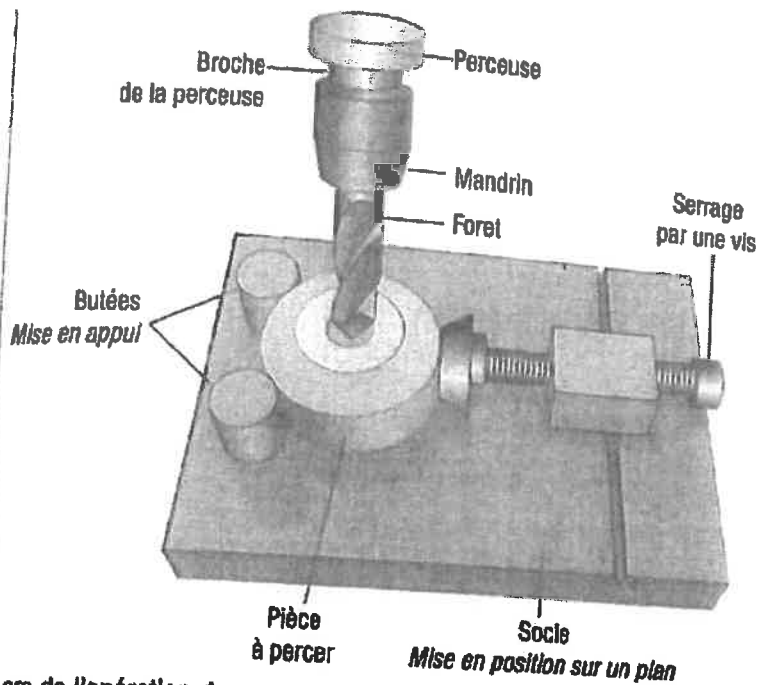
Machines et puissance	Temps d'utilisation
Pistolet de soudage électrique - 4,7 kW	4 minutes

1. Calculez dans les deux cas le temps d'utilisation des machines et estimez le procédé le plus onéreux (a et b).
2. Proposez une solution d'assemblage permettant de réduire le coût du procédé en énergie (annexe 8, a et b).

83 Les fiches de procédure des opérations de réalisation

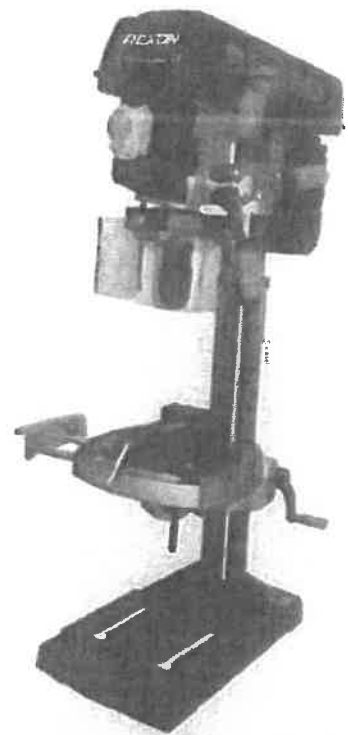
La fiche de procédure donne la suite des consignes d'exécution et de sécurité pour parvenir dans de bonnes conditions au résultat souhaité.

doc. 3 Une opération de perçage



Lors de l'opération de perçage, la pièce est positionnée dans un montage et maintenue en position par un serrage.

1. Déterminez les éléments qui assurent le positionnement de la pièce dans le montage de perçage.
2. Indiquez comment la pièce est maintenue en position.
3. Décrivez l'opération de perçage.
4. Déterminez un élément de sécurité non représenté ici.



Consigne

Instruction formelle donnée à une personne chargée d'exécuter une opération.

Procédure

Suite de consignes pour réaliser une opération donnée et obtenir le résultat souhaité.

doc. 4 La fiche de procédure d'une opération de perçage

Consignes	Outils
01 Placer la pièce dans le montage	Montage de perçage
02 Serrer la pièce	Cle six pans creux n° 4
03 S'assurer du serrage de l'outil	Foret Ø 10 - clé de mandrin
04 Refermer le capot de la machine	
05 Mettre la broche de la machine en rotation	
06 Effectuer le perçage Ø 10	
07 Arrêter la broche de la machine	
08 Soulever le capot et démonter la pièce	Cle six pans creux n° 4
09 Contrôler l'opération	Montage de contrôle
10 Enlever copeaux produits	Pinceau

1. Déterminer à quoi correspondent les deux premières consignes (Doc. 3 et 4).
2. Reliez les numéros des consignes de sécurité.
3. Rédiger une consigne destinée à monter le foret sur la machine.

Brevet des collèges 16 septembre 2016
Métropole - La Réunion - Antilles - Guyane

A.P.M.E.P.

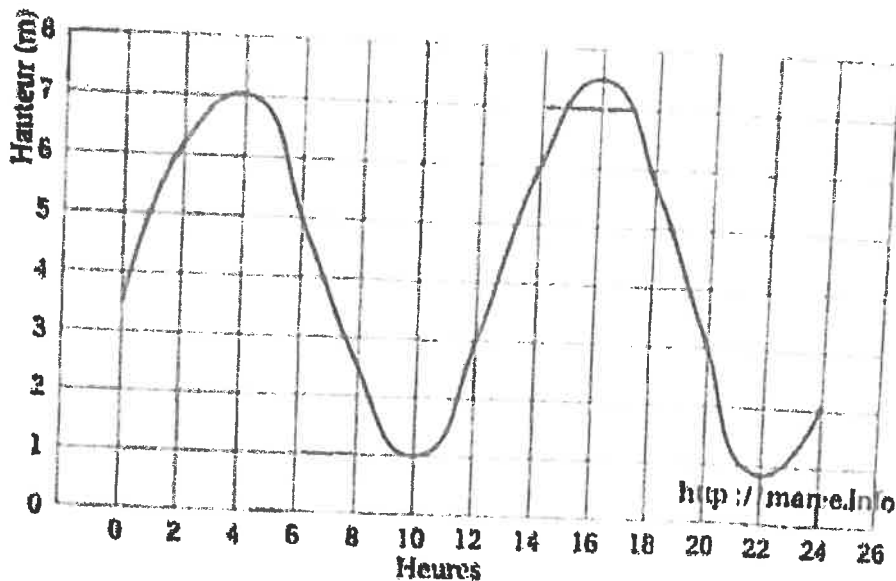
Le sujet est constitué de sept exercices indépendants.
Le candidat peut les traiter dans l'ordre qui lui convient.
Indication portant sur l'ensemble du sujet

Toutes les réponses doivent être justifiées, sauf si une indication contraire est donnée.
Pour chaque question, si le travail n'est pas terminé, laisser tout de même une trace de la recherche ; elle sera prise en compte dans la notation.

EXERCICE 1

3 points

Le graphique ci-dessous représente la hauteur d'eau dans le port de Brest, le 26 octobre 2015.



Les questions 1. et 2. sont indépendantes.

- En utilisant ce graphique répondre aux questions suivantes. Aucune justification n'est attendue.
 - Le 26 octobre 2015 quelle était environ la hauteur d'eau à 6 heures dans le port de Brest.
 - Le 26 octobre 2015 entre 10 heures et 22 heures, pendant combien de temps environ la hauteur d'eau a-t-elle été supérieure à 3 mètres ?
- En France, l'ampleur de la marée est indiquée par un nombre entier appelé « coefficient de marée ». Au port Brest, il se calcule grâce à la formule :

$$C = \frac{H - N_0}{U} \times 100$$

en donnant un résultat arrondi à l'entier le plus proche avec :

- C : coefficient de marée
- H : hauteur d'eau maximale en mètres pendant la marée
- $N_0 = 4,2$ m (niveau moyen à Brest)
- $U = 3,1$ m (unité de hauteur à Brest)

Chinese self portrait



Explications :

Le but d'un Chinese portrait est d'imaginer ce qu'on serait si on était autre chose. En français ça donnerai par exemple : si j'étais un fruit, je serais un ananas.

En anglais "si j'étais" se dit : "If I were ..."
Et "je serais" se dit : I would

- If I were an emotion I would be
- If I were an actor I would be
- If I were the president I would (+action)
- If I could teleport I would (+action)
- If I could travel through time I would (+action)
- If I had the power to change my appearance I would
- If I were a celebrity I would be
- If I were a fictional character I would be
- If I were a meal I would be
- If I were an inventor I would be

Pour faire ce travail tu auras besoin de :

-regarder la vidéo

<https://www.youtube.com/watch?v=FYVvE4tr2BI&t=102s>

-consulter les actions de la vidéo dans l'ordre →

-l'exercice que vous avez fait sur le Chinese Portrait

Consignes activité

Imaginez que vous étiez présent au moment où les actions de la vidéo ont eu lieu ou imaginez que vous êtes à la place des personnes dans la vidéo et expliquez ce que vous feriez à sa place.

Objectif : Rédigez 5 phrases en suivant un des deux modèles suivants

Si vous voulez dire ce que vous feriez si vous étiez présent au moment où les actions ont lieu, vous pouvez suivre le modèle suivant :

→ If I were there when the girl was looking behind girl I would ask for help.

Si vous voulez imaginer que vous êtes à la place des personnes dans la vidéo et expliquez ce que vous feriez à sa place suivez le modèle suivant :

→ If I were the girl when the student was taking a picture of the girl I would shout.

.....

.....

.....

.....

.....

- students are walking in a corridor
- a student is taking a picture of a girl
- a boy is posting a meme on some social networks
- a boy in a car is on the phone
- a girl is looking behind her
- one student is sitting down at a desk
- some boys are taking a picture on a locker
- a student is walking inside a classroom
- a girl in the street takes her phone out of her pocket
- some boys are laughing at a girl in a corridor
- students are receiving a notification on their phone

Temps de travail estimé : 15 minutes

Correction page 6

« Alors on danse » de Stromae composée en 2009

<https://www.dailymotion.com/video/x2yykfz>

Commence par regarder la vidéo, puis réponds aux questions.

1. Combien de pistes enregistre-t-il ? **Il enregistre 4 pistes**
2. Quelles sont les sonorités choisies ? Nomme-les comme indiqué dans la vidéo.

Mélodie en sons synthétiques

Rythmique aux percussions (grosse caisse et caisse-claire)

Chien qui aboie

Canard malade

3. Quel procédé utilise-t-il pour les enregistrer ? **Il utilise le procédé des boucles**
4. À l'aide de quels appareils ? **Avec un clavier numérique et un ordinateur**

Chaque piste est un **Gimmick** : Il s'agit de cellule de quelques notes de musique capable de capter l'oreille de l'auditeur. Il est souvent très court, comme une petite phrase dont le son particulier, le dessin mélodique ou la formule rythmique imprènera facilement la mémoire, donc la reconnaissance, donc l'identification.

Exercice sonore

Travail en rendre à carole.garnier@ac-nantes.fr

Pour chaque extrait, indique avec une croix, quelles sonorités sont présentes. Tu trouveras les extraits sur le padlet ou bien dans le cahier de texte sur Pronote

<https://padlet.com/carolegarnier/2z680ieax28lh43s>

Nom de la piste	Extrait 1	Extrait 2	Extrait 3	Extrait 4	Extrait 5
Mélodie en sons synthétiques					
Rythmique					
Chien					
Canard					
Voix de Stromae					